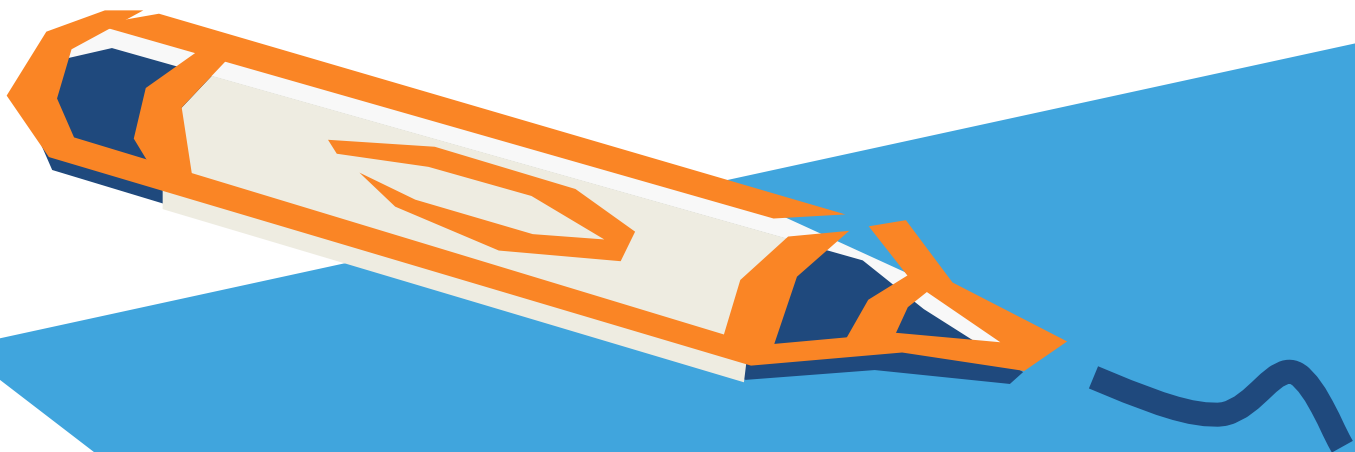




跨境电商报关

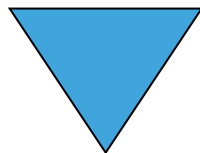
海关监管货物及其报关作业流程





报关概述

一、报关的阶段



进出口申报、配合查验、缴纳税费、提取或装运货物等手续

货物类别	前期阶段	进出境阶段	后续阶段
一般货物	/	<p data-bbox="1149 439 1740 554">进出口申报 (海关决定是否受理申报)</p> <p data-bbox="1021 694 1867 808">配合查验 (海关决定是否查验、决定查验的形式和查验方法)</p> <p data-bbox="1072 948 1816 1062">缴纳税费 (海关决定征、减、缓、免税费)</p> <p data-bbox="1258 1136 1633 1250">提取或装运货物 (海关签印放行)</p>	/
保税货物	加工贸易备案和申领登记手册		海关办理核销结案
特定减免税货物	特定减免税备案登记和申领减免税证明		海关办理解除监管手续
暂准进出境货物	展览品备案申请		海关办理销案手续
其他进出境货物	出料加工货物备案		出料加工货物、进出境修理货物等的销案

一般进出口货物

一般进出口货物报关概述

思考：

一般贸易货物=
一般进出口货物？

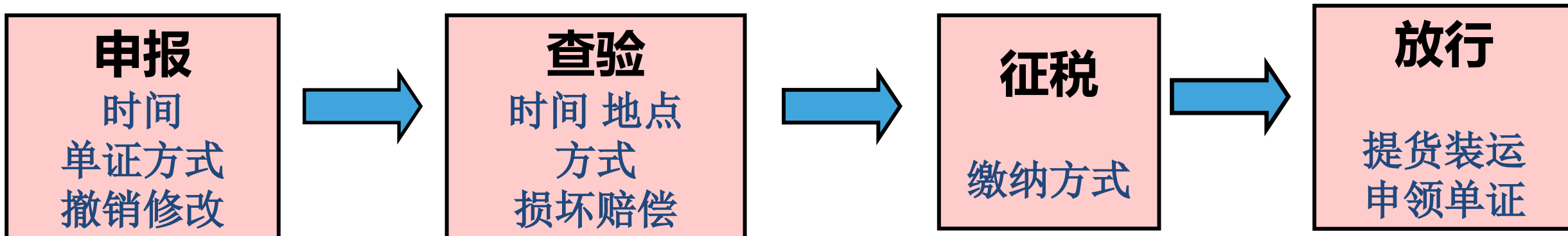
理解：

一般进出口货物——从监管方式

一般贸易货物——从贸易方式



2、具体程序



3、主要特点:

- 进出口时交验相关的进出境国家管制许可证件
- 必须在进出境完纳进出口税费
- 货物在提取或装运前办结海关手续
- 货物进出口后可自由流通



一般进出口通关程序——

提取或装运货物

(一) 放行和结关的关系

放行:

是海关在审核了相关的单证，查验了货物，征收了应征的税款之后，按规定签章放行，对进出口货物作出**结束海关进出境现场监管**的决定。

结关:

进出境货物**办结海关手续**的简称。货物进入流通流域，不再接受海关监管。

在一般进出口货物，放行=结关
但其它货物，放行≠结关

保税加工货物

保税加工货物概述

一、定义

经海关批准——未纳税进境——复运出境

理解：

主要指各类为加工贸易而保税进口的料件，以及用这些保税料件生产的半成品、成品等，也称加工贸易保税货物。



来料加工与进料加工的区别

类别	来料加工	进料加工
材料提供	国外厂商免费提供	国内加工贸易企业自主进口
产品销售	国外厂商负责销售	国内生产企业自己寻找国际销路或根据对口合同销往国际市场；
获益	根据合同要求进行加工，收取加工费	生产企业自主决定产品的营销，自负盈亏。



监管模式

1、物理围网监管模式，

指经过国家批准，在境内或边境线上划出一块地方，实现物理围网，让企业在围网内专门从事保税加工业务，由海关进行封闭式的监管。

出口加工区

跨境工业园区

2、非物理围网监管模式

以合同
为单元的
纸质手册监管

计算机
联网监管

又分为：**电子帐册**，针对大型企业，不实行台帐。

电子手册，针对中小企业，实行台帐。



1、批准保税：

一般进出口货物，海关无批准权，只有凭证审核验放权；保税货物，海关不仅有审核权，还有批准权。

2、纳税暂缓

保税货物在进境时不用办理纳税手续就可以提取，并不是说不要办理纳税手续，只是先准予保税。

3、监管延伸

地点延伸、时间延伸。

加工贸易保证金台帐的“空转”和“实转”

商品类别	A类企业	B类企业	C类企业	D类企业
禁止类商品	不得开展			不得开展
限制类商品	空转	实转（按应征税款的50%付保证金）	实转	
允许类商品	空转	空转	实转	



Ⓐ 类企业基本特点

企业注册登记两年以上；
有正常的进出口业务（年进出口额100万美元）；
连续2年报关单差错率在5%以下。

Ⓒ 类企业基本特点

1年内出现2次违规行为，或偷逃应缴税款5万元人民币以上、不满50万元人民币的；
拖欠海关税款100万元人民币以下的；
1年内报关单错率在10%以上的；



D 类企业 基本特点

两年内走私偷逃应缴税款50万元人民币以上的（多次走私应累计）；
拖欠海关税款100万元人民币以上的

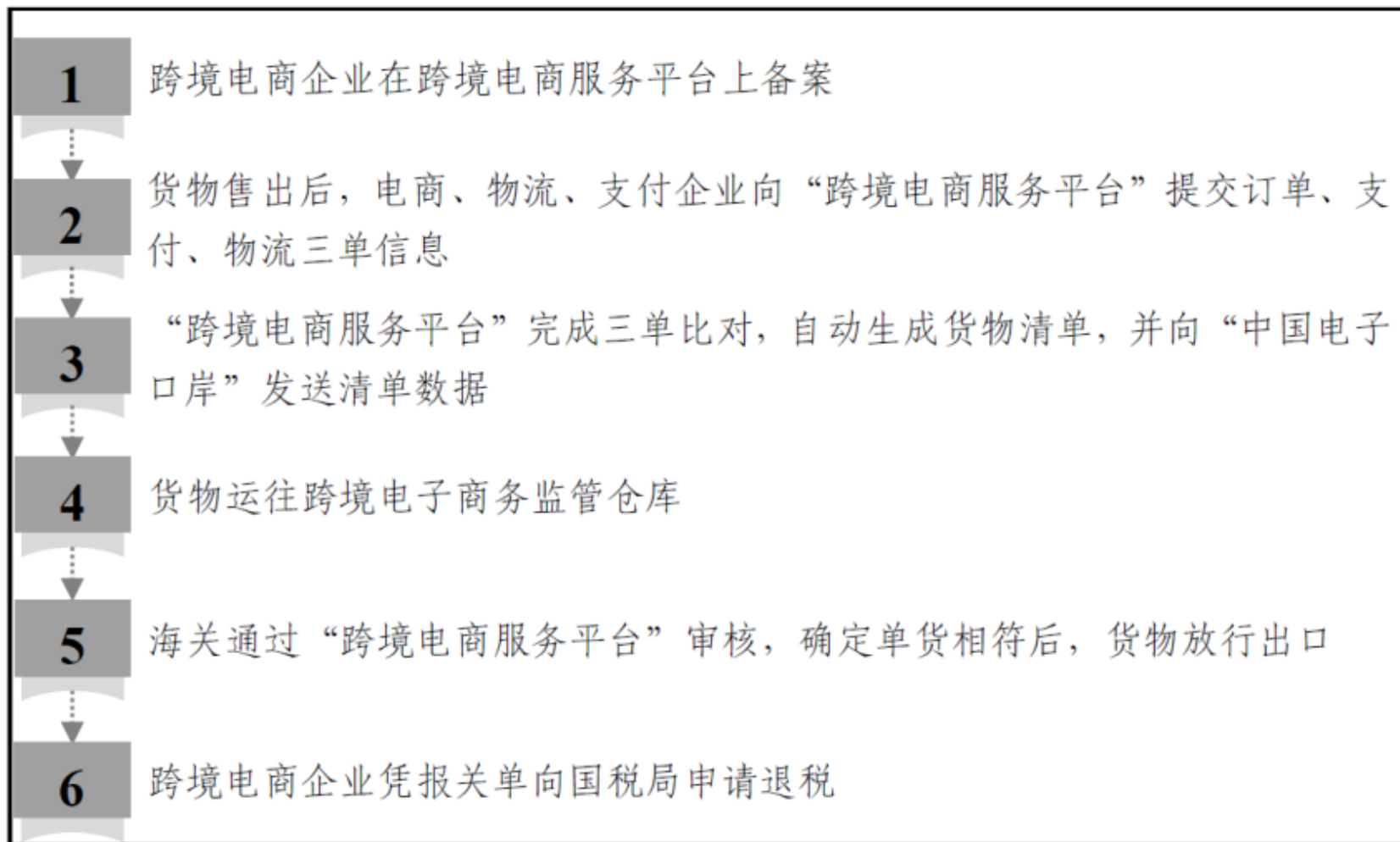
B 类企业 基本特点

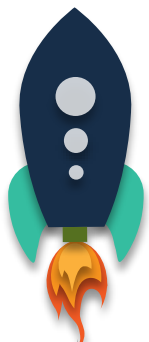
凡经审核不符合A类管理条件，但又发生C类和D类企业评估标准所列情形的，海关实施B类管理。



跨境电商通关与报关的基本流程

跨境电商零售进口商品申报前，电子商务企业或电子商务交易平台企业、支付企业、物流企业应当分别通过跨境电商通关服务平台（以下简称服务平台）如实向海关传输交易、支付、物流等电子信息。





申报

出口货物的发货人在根据出口合同的规定，按时、按质、按量备齐出口货物后，即应当向运输公司办理租船订舱手续，准备向海关办理报关手续，或委托专业代理报关公司办理报关手续。



查验

海关在接受报关单位的申报并已经审核的申报单位为依据，通过对出口货物进行实际的核查，以确定其报关单证申报的内容是否与实际进出口的货物相符的一种监管式。



放行

对于一般出口货物，在发货人或其代理人如实向海关申报，并如数缴纳应缴税款和有关规费后，海关在出口装货单上盖“海关放行章”出口货物的发货人凭以装船起运出境。



1. 一达通准入条件

项目	具体要求
企业类型	非境外（中国香港、中国台湾地区除外）； 个人或非出口综合服务尚未覆盖地区企业（如福建莆田等）
出口产品	出口的产品在一达通可以出口的产品范围内
开票人 资质	与一达通签约的企业注册地在浙江省的，开票人要求为： ① 生产型工厂，具有一般纳税人资格且一般纳税人认定时间大于等于 6 个月； ② 委外加工型企业，需具有一般纳税人工厂资格、具备出口产品的生产线、具备后加工的环节
	与一达通签约企业注册地在福建省的，开票人要求为： 生产型工厂，具有一般纳税人资格，一般纳税人认定时间大于等于 1 年
	与一达通签约企业注册地在河南省的，开票人要求为： 生产型工厂，具有一般纳税人资格，一般纳税人认定时间大于等于 2 年
	与一达通签约企业注册地在其他省份的，开票人要求为： 生产型工厂，具有一般纳税人资格，一般纳税人认定时间大于等于 2 年，且开票人注册地非内蒙古赤峰巴林右旗、福建莆田、天津武清区（武清区的自行车及其零配件、电动车及其零配件企业除外）；HS 编码是 61 章的产品开票人，需满足一般纳税人认定时间满 2 年



2. 开通一达通的方法

用户可以登录 onetouch.alibaba.com，报名后申请开通一达通。

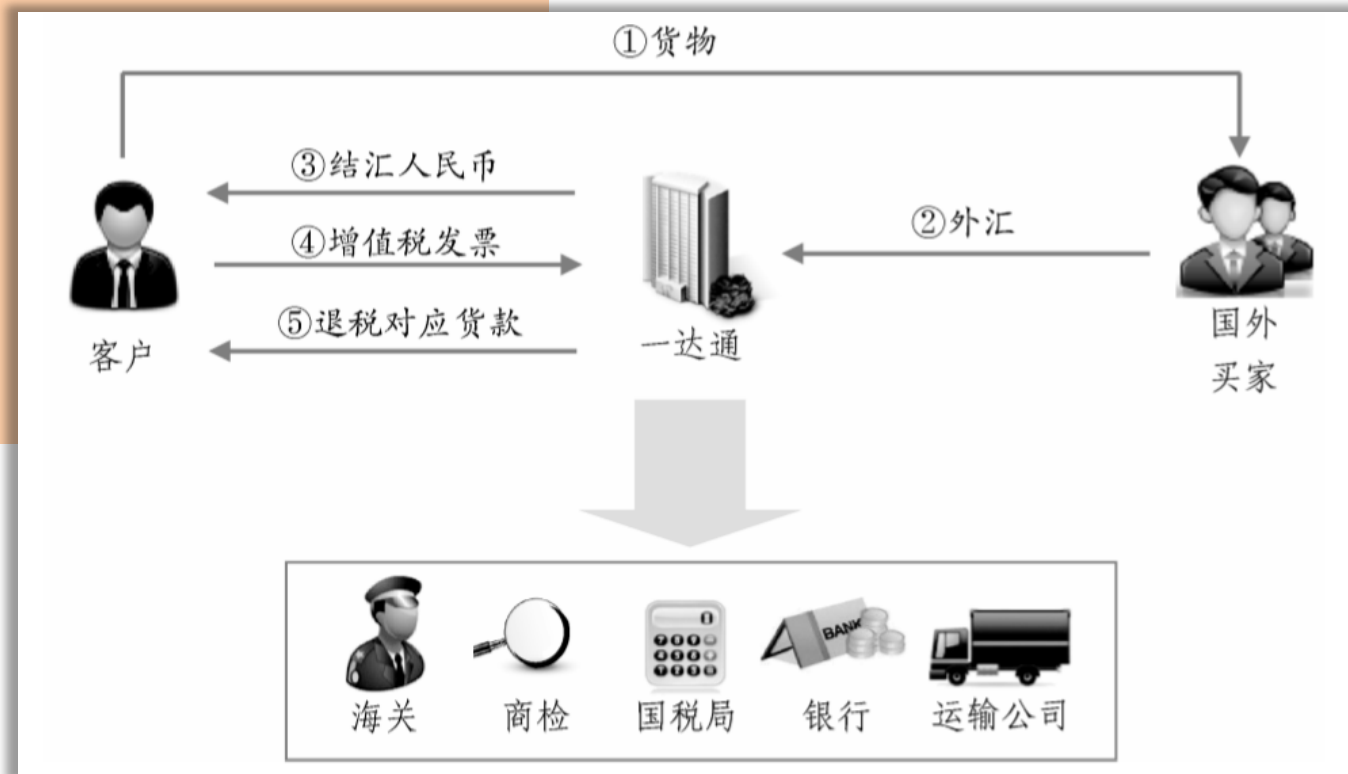
如果用户有阿里巴巴国际站账号，则可以在申请一达通服务时直接输入国际站账号和密码登录，根据页面提示留下自己的联系方式等信息，会有客户经理联系你处理相关事宜。如果你没有阿里巴巴国际站账号，可以先免费注册阿里巴巴国际站，然后再登录到一达通平台 (<http://onetouch.alibaba.com>) 点击申请一达通服务，后续流程同上。

如果提交后长时间没有反馈，用户可通过在线人工提交公司信息加急处理。



3. 一达通服务流程

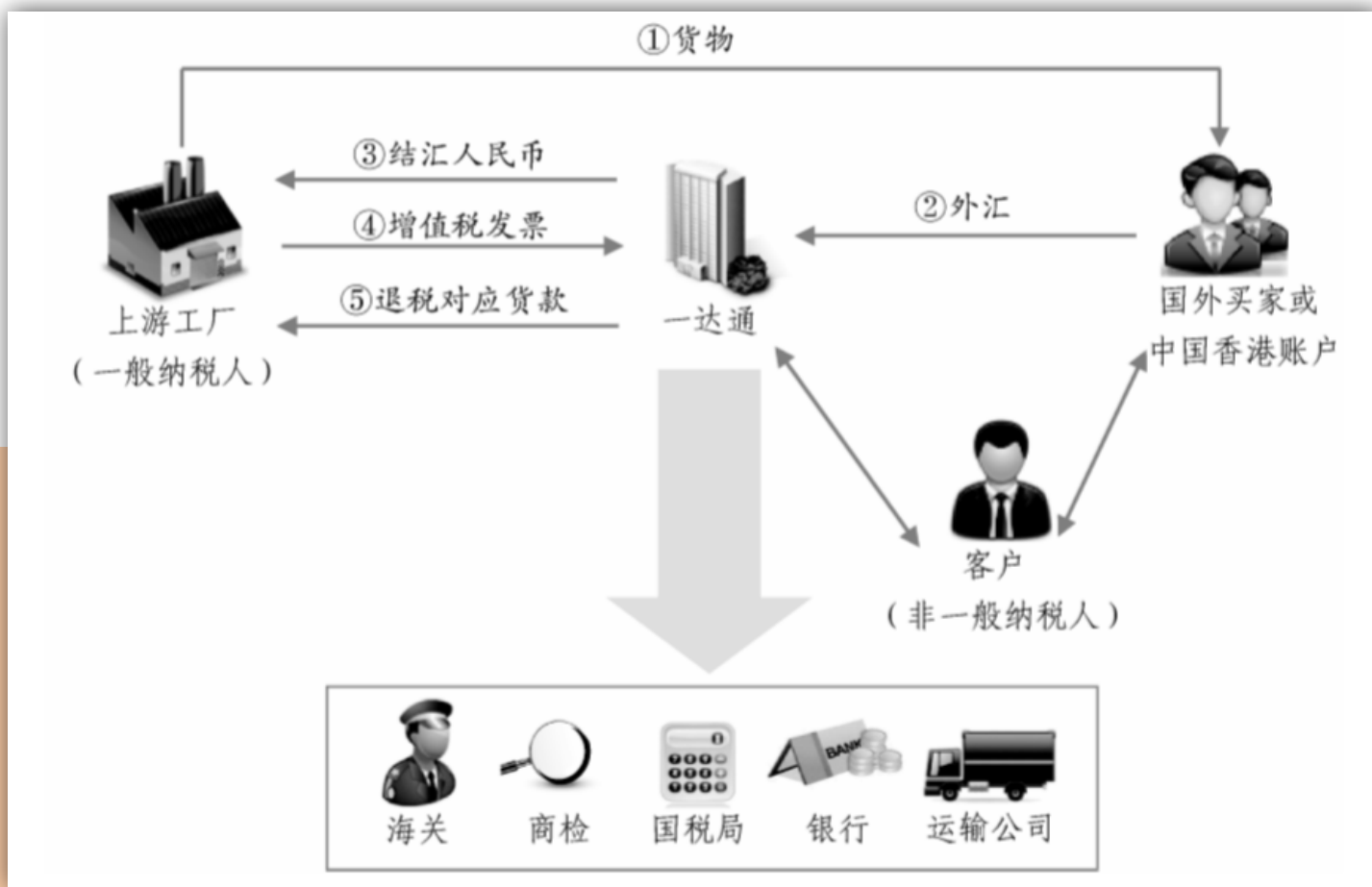
(1) 针对一般纳税人、工厂、贸易公司





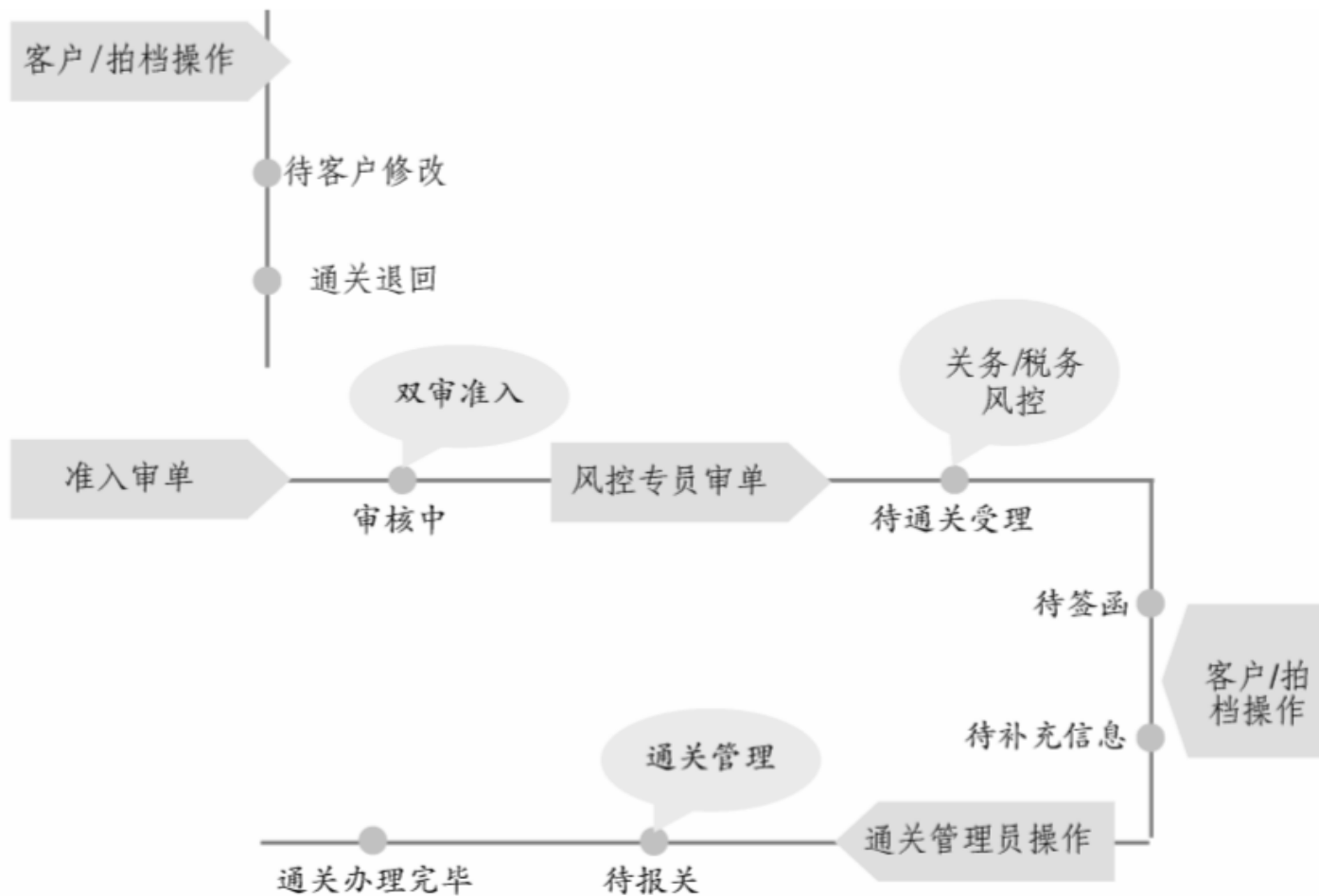
3. 一达通服务流程

(2) 针对非一般纳税人、小规模个人、中国香港公司





4. 一达通通关服务流程





国际快递货物被海关扣关或者不允许清关存在以下原因，按海关要求需要做如下处理。

- (1) 商品货物品填写不详细、不清楚，需重新提供证明函，具体说明货物的品名及其用途。
- (2) 货物申报价值过低（海关有理由怀疑逃税）。
- (3) 国际快递货物单、证不齐全，需要提供必需的单、证，如进口许可证、3C 认证。
- (4) 敏感货物应属于进、出品国家禁止或者限制进口、出口的物品。



此外，卖家要做好相关工作，尽量避免产生海关扣货的情况。

- (1) 选择安全的递送方式，如航空挂号小包和 EMS，且 EMS 就算是被海关扣货，还是能够免费退回到发货地点的。
- (2) 了解各国政策，如澳洲虽然通关容易，但是电池类产品是海关不允许的，因此电池或者带电池的产品，尽量不发往澳洲。如果一定要卖带电池的产品，可以给客户说清楚不发电池，只发产品。
- (3) 重量越重的包裹被海关扣货的可能性越大。
- (4) 不同产品被海关扣货的概率不同，如电子产品被扣的概率相对较高。