



05

图形的高级编辑





目录

ontents

- 5.1 运用变形工具编辑图形
- 5.2 混合对象
- 5.3 封套扭曲对象
- 5.4 使用路径查找器编辑图形
- 5.5 上机实训——制作美容液直通车广告
- 5.6 课后练习





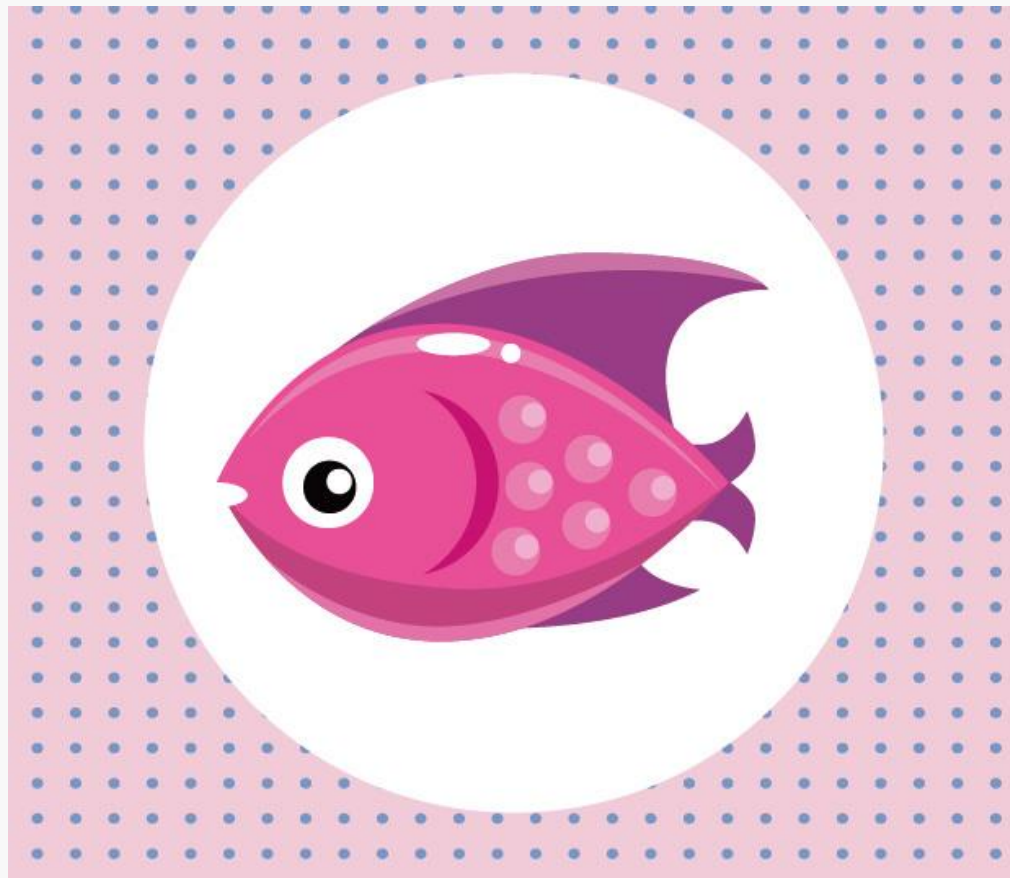
5.1.1 课堂案例 绘制热带鱼

案例目标:

通过线条绘制出鱼身造型，再使用“路径查找器”对图形进行造型，效果下图所示。

知识要点:

宽度工具；椭圆工具；“路径查找器”面板；颜色控制组件。



5.1.1 课堂案例——绘制热带鱼



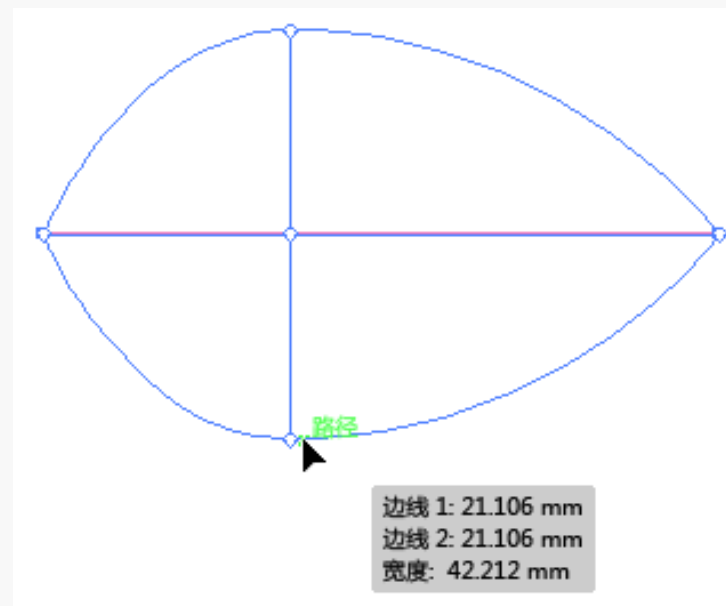
01

设置描边颜色



02

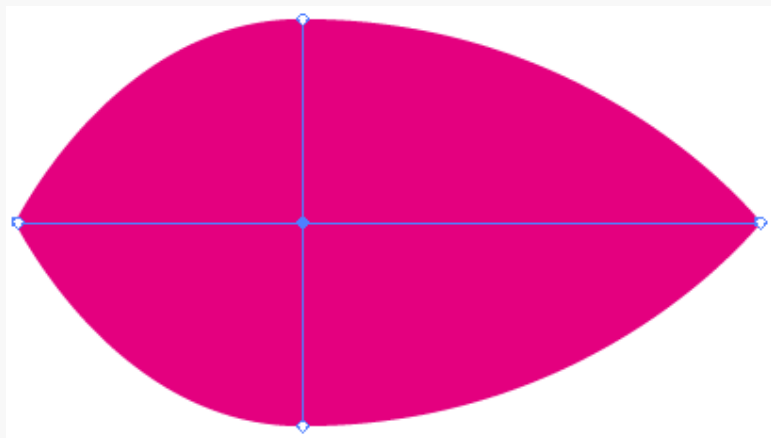
绘制并调整路径



03

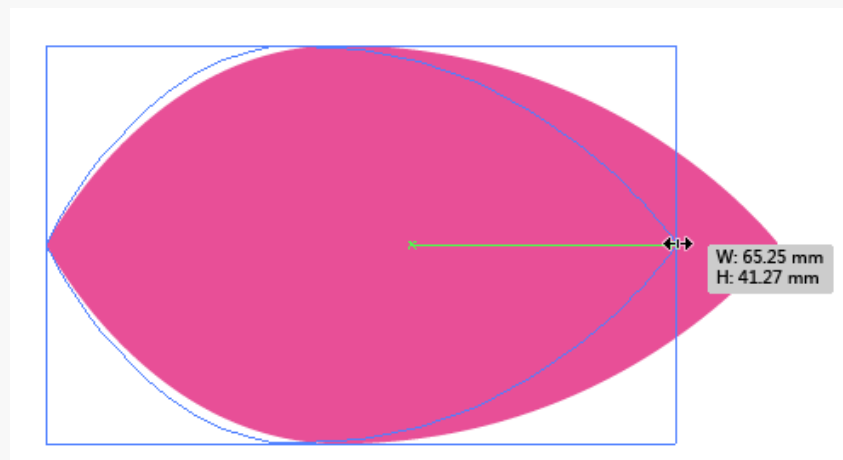
拖动鼠标扩展直线

5.1.1 课堂案例——绘制热带鱼



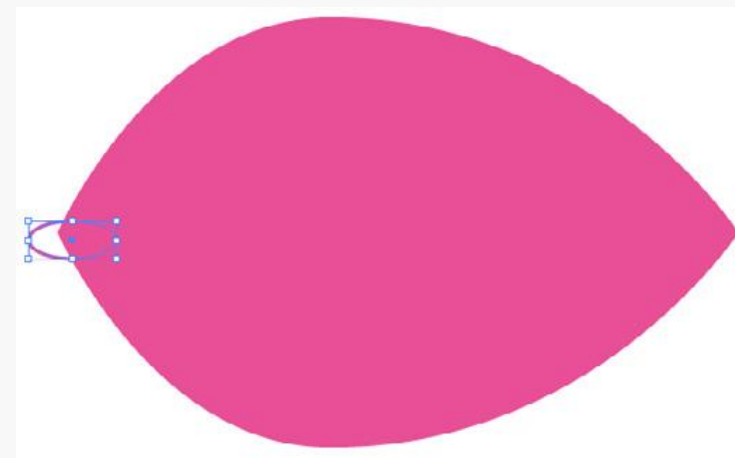
04

得到图形



05

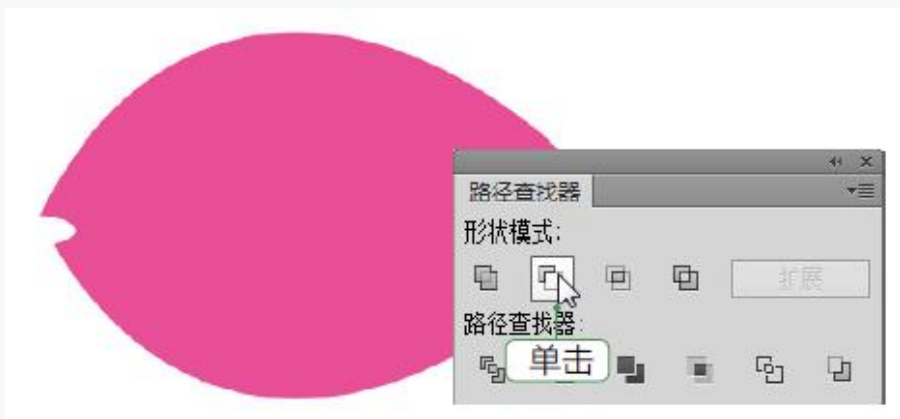
收缩图形



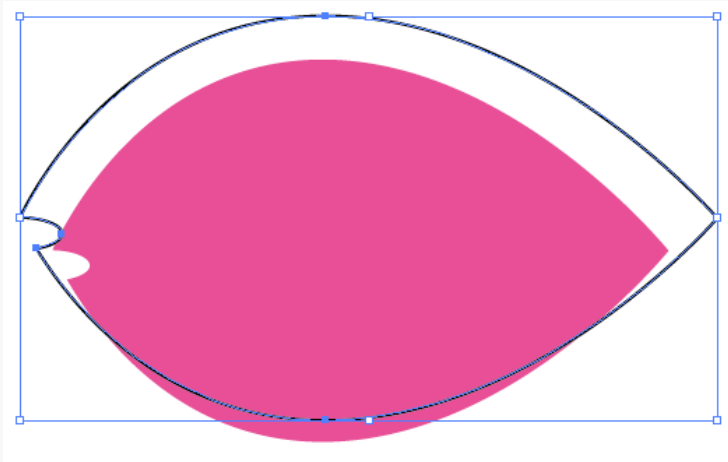
06

绘制椭圆图形

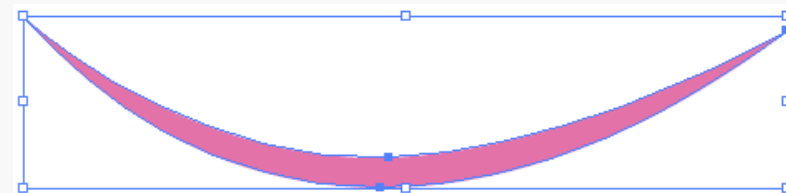
5.1.1 课堂案例——绘制热带鱼



07 修剪图形

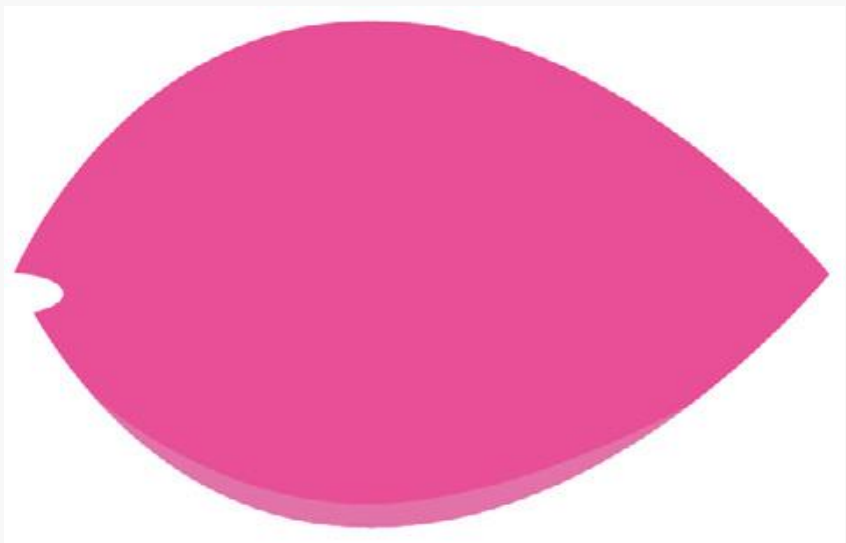


08 复制并移动对象



09 修剪图形

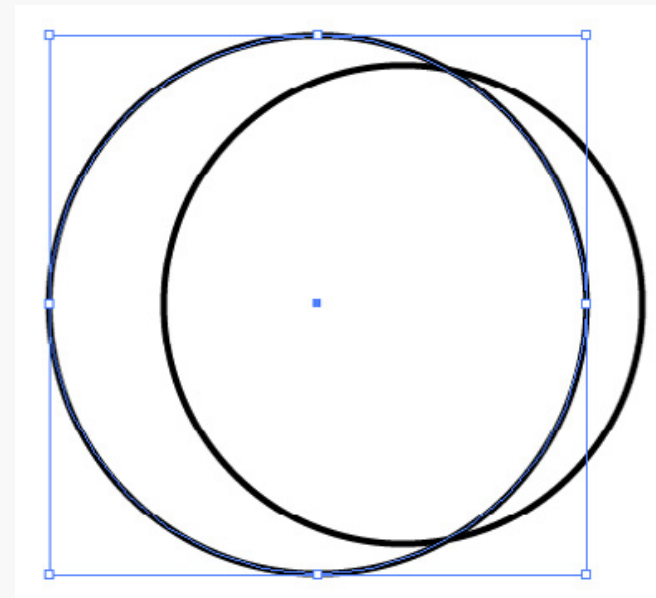
5.1.1 课堂案例——绘制热带鱼



10 放置图形

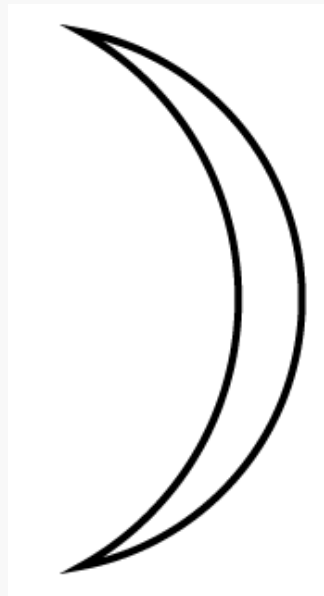


11 修剪图形



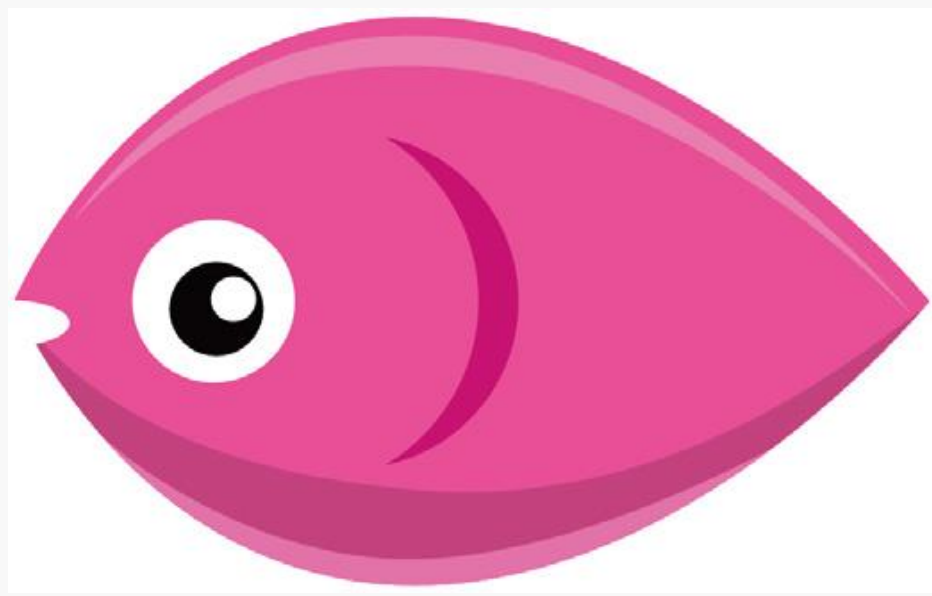
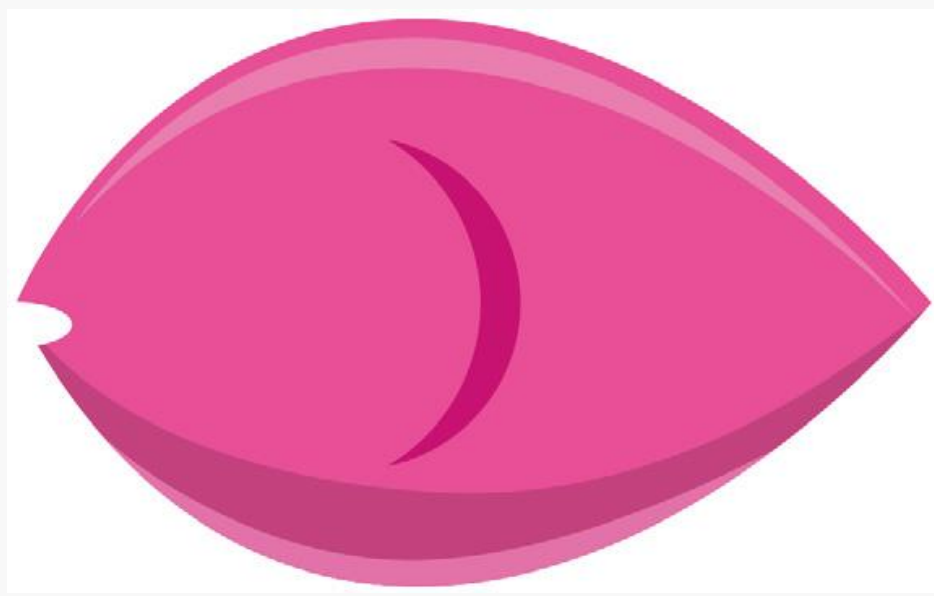
12 绘制圆形

5.1.1 课堂案例——绘制热带鱼



13

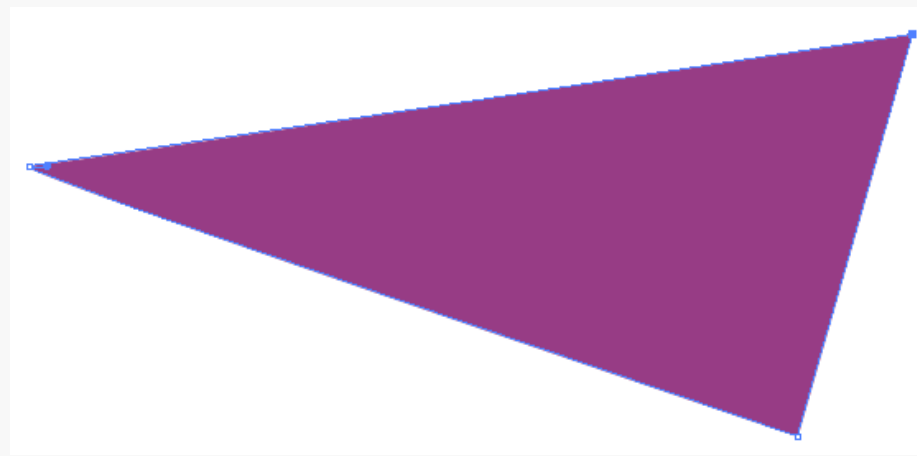
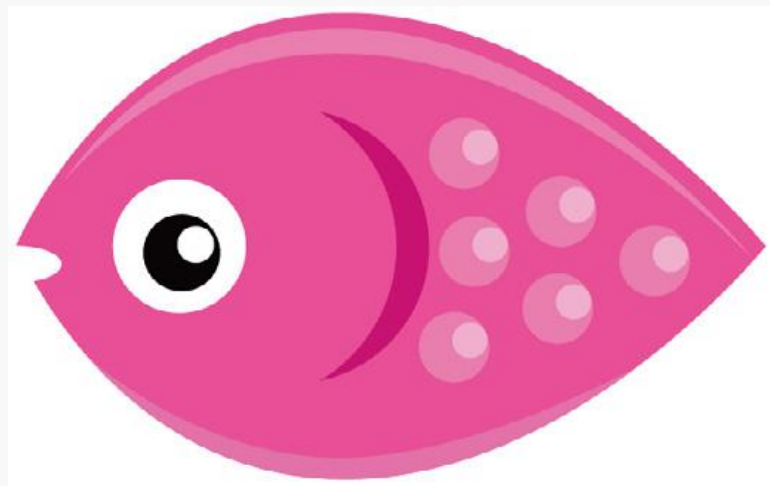
修剪图形并填充颜色



14

绘制鱼眼

5.1.1 课堂案例——绘制热带鱼



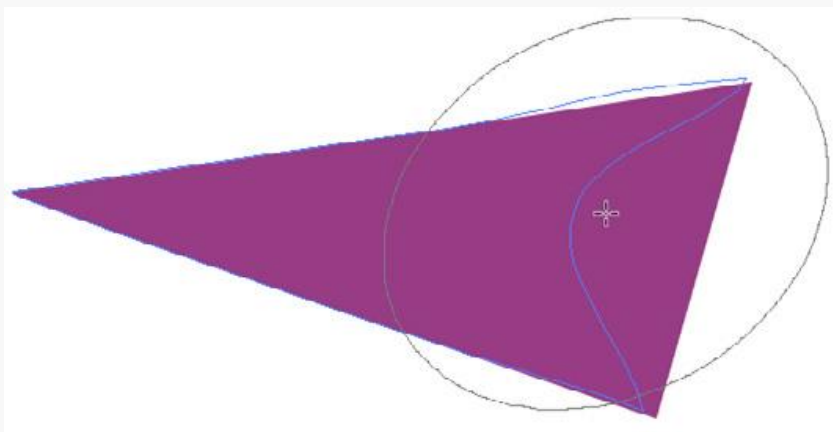
15

绘制并复制鳞片

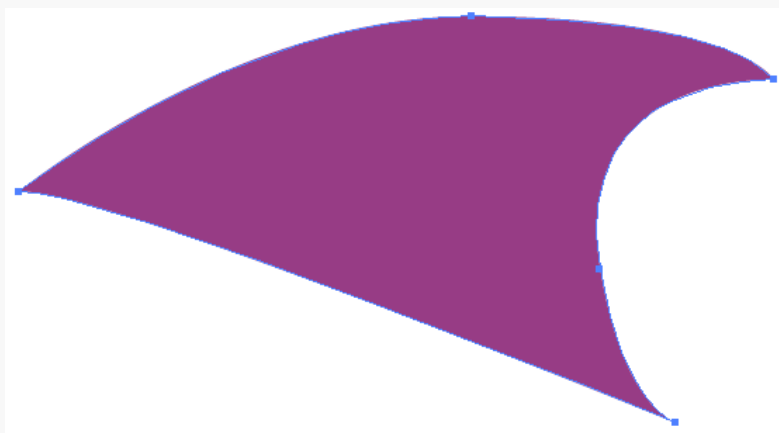
16

绘制三角形

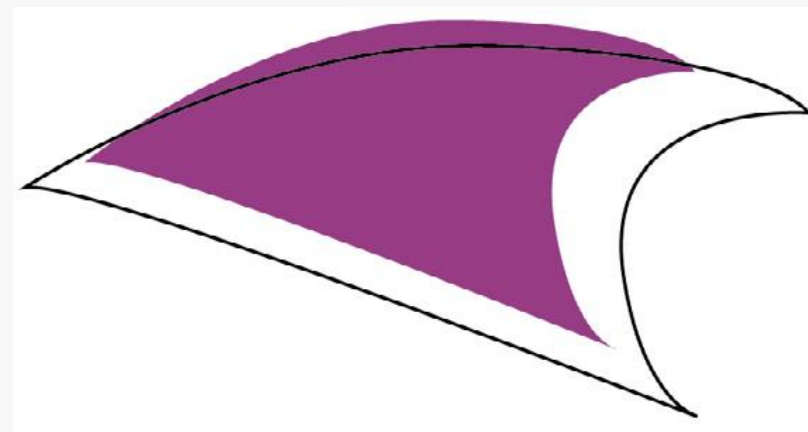
5.1.1 课堂案例——绘制热带鱼



17 为图形变形

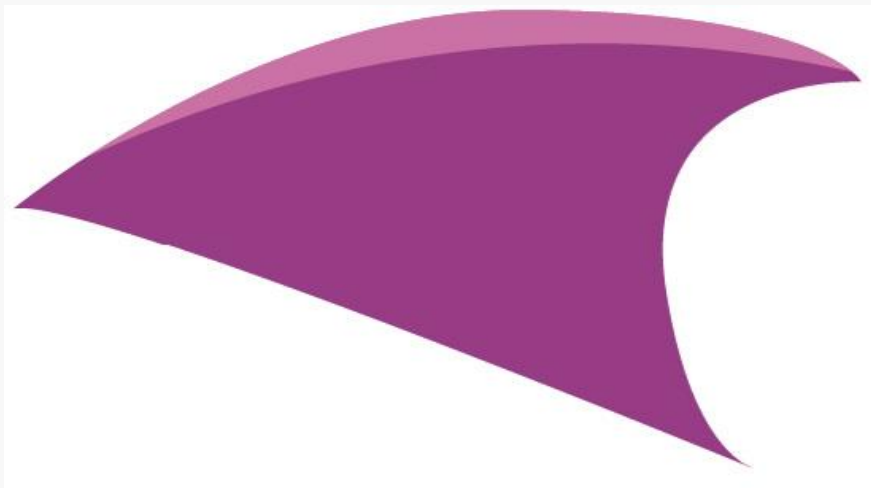


18 编辑图形



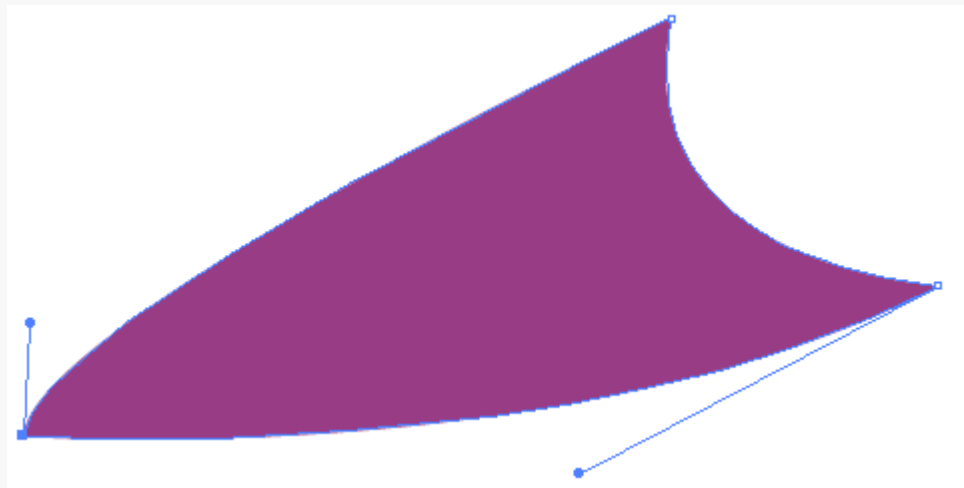
19 复制图形

5.1.1 课堂案例——绘制热带鱼



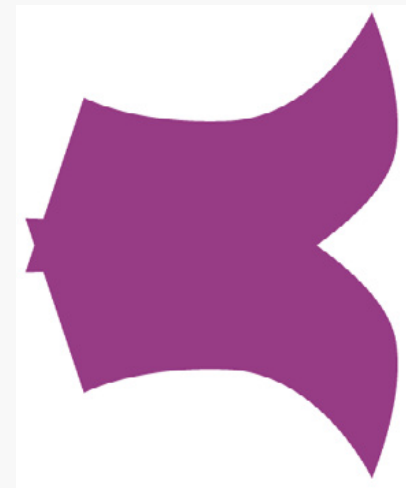
20

为图形变形



21

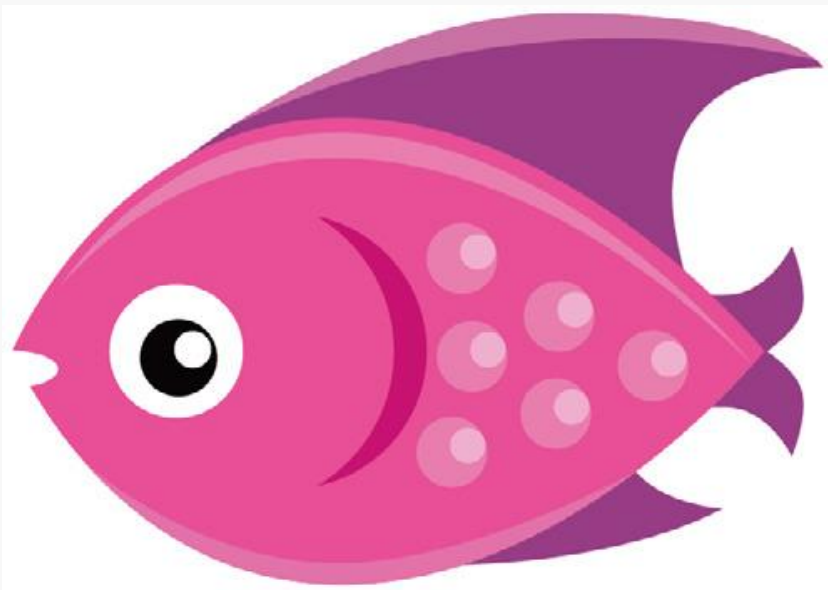
编辑图形



22

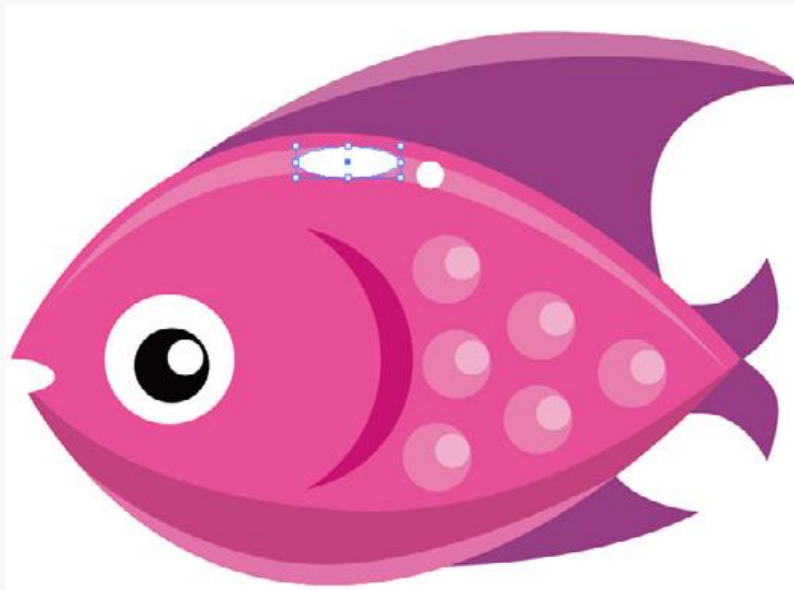
绘制鱼尾

5.1.1 课堂案例——绘制热带鱼



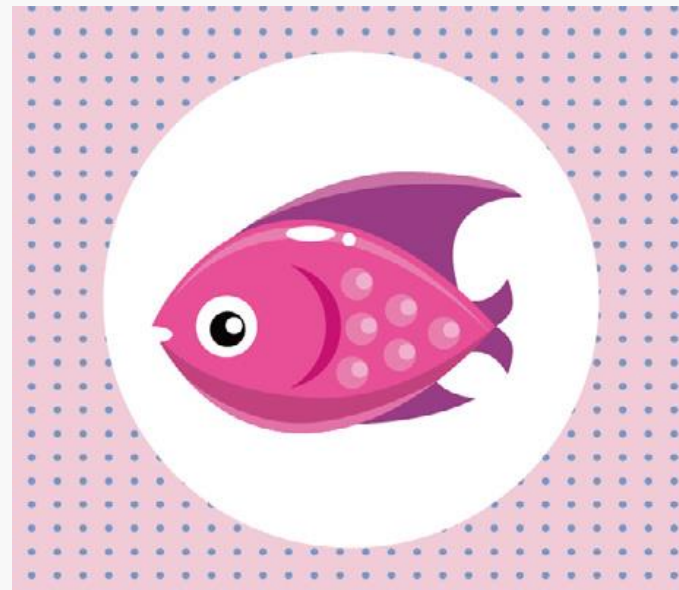
23

为图形变形



24

绘制白色圆形

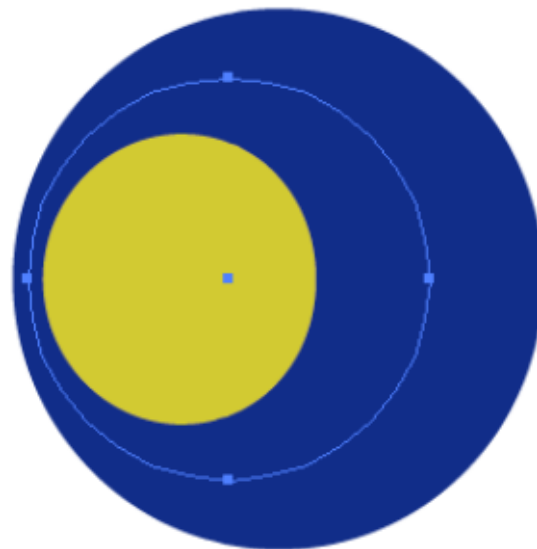
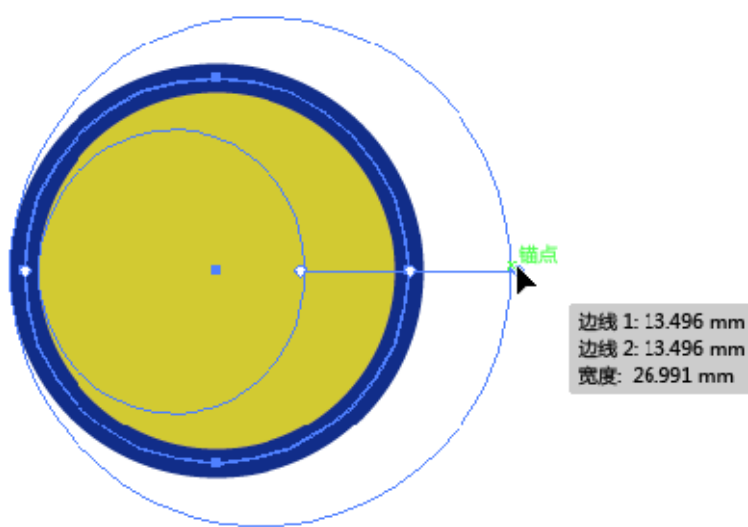
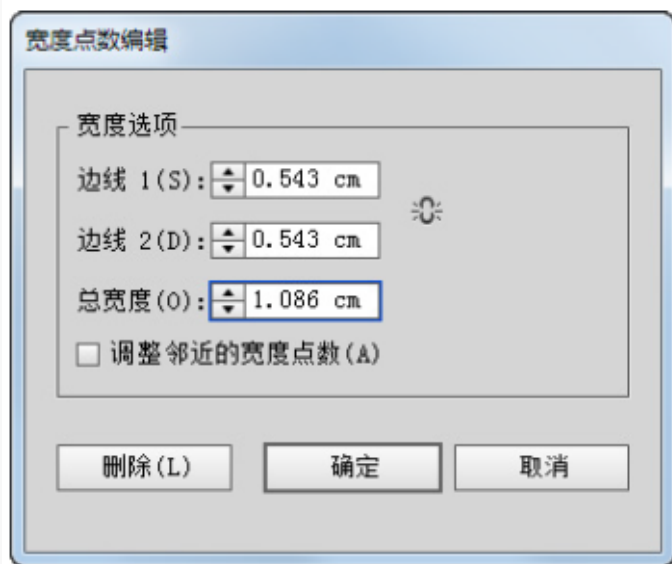


25

添加背景图案

5.1.2 宽度工具

选择需要调整的对象，单击工具箱中的宽度工具，双击图形中的路径，打开“宽度点数编辑”对话框，在其中可以调整“边线”“总宽度”等具体参数；在路径中直接按住鼠标左键拖动，即可手动调整笔触宽度、移动宽度点数、复制宽度点数等。



5.1.3 变形工具

选择对象，选择变形工具或按【Shift + R】组合键，在对象上需要变形的区域单击并拖动鼠标即可。



5.1.4 旋转扭曲工具

旋转扭曲工具可以使图形产生漩涡状变形效果。双击旋转扭曲工具，可打开“旋转扭曲工具选项”对话框，其中各参数与“变形工具选项”对话框相似。

若要创建旋转扭曲效果，首先要选择需进行旋转扭曲的图形对象。然后在工具箱中选择旋转扭曲工具，将鼠标光标放到对象的锚点上，按住鼠标左键拖动即可进行扭曲变形。



5.1.5 缩拢工具

缩拢工具可以通过向十字线方向移动控制点的方式收缩对象，使图形产生向内收缩的变形效果。双击缩拢工具，可打开“收缩工具选项”对话框，其选项含义与“变形工具”相似。若要创建收缩效果，首先需选择要进行缩拢变形的图形对象。然后在工具箱中选择缩拢工具，在对象上单击鼠标或按住鼠标左键拖动即可进行收缩变形。



5.1.6 膨胀工具

膨胀工具的使用方法与缩拢工具相似，可通过向十字线方向移动控制点的方式扩展对象，创建与缩拢工具相反的变形效果，下图为使用膨胀工具对瓶身进行膨胀处理的效果。



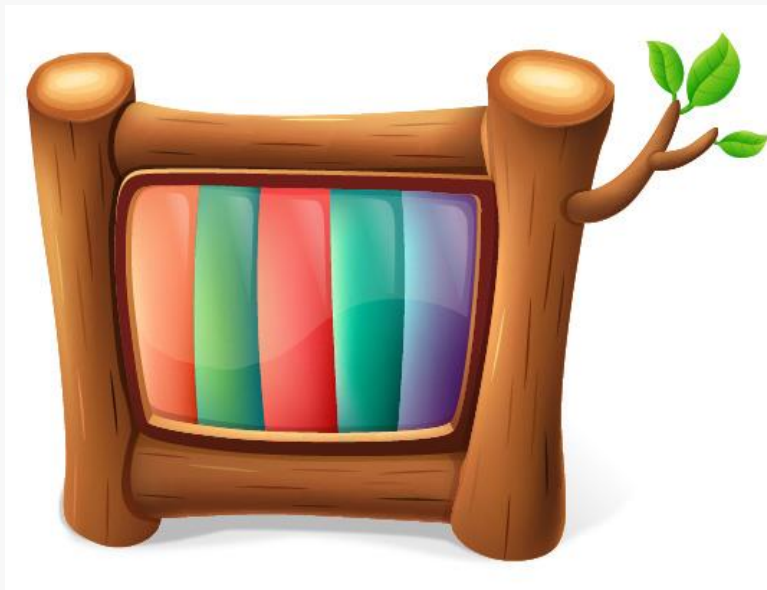
5.1.7 扇贝工具

扇贝工具可以向对象的轮廓创建随机弯曲的弓形纹理效果，使对象产生类似贝壳般起伏的效果。首先选择需要进行变形的图形对象，选择扇贝工具，在图形中单击并按住鼠标左键，这时相应的图形即可发生扇贝效果的变化，按住的时间越长，扇贝效果的程度越大。



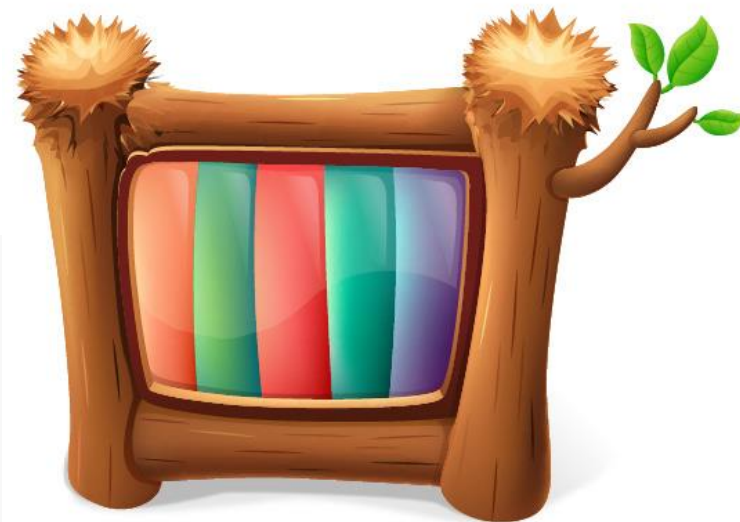
5.1.8 晶格化工具

晶格化工具可以向对象的轮廓创建随机的弓形和锥化的细节，使对象表面产生尖锐凸起的效果。该工具与扇贝工具得到的效果相反。使用该工具时，可不选择对象，只需在需晶格化的对象上通过单击或单击并拖动鼠标即可。



原图形

晶格化图形效果



5.1.9 褶皱工具

褶皱工具可以向对象的轮廓添加类似于褶皱的纹理效果，使对象表明产生褶皱效果。选择工具箱中的褶皱工具，在需褶皱的对象上单击或单击并拖动鼠标即可变形对象。



原图形

褶皱图形效果





目录

ontents

- 5.1 运用变形工具编辑图形
- 5.2 混合对象
- 5.3 封套扭曲对象
- 5.4 使用路径查找器编辑图形
- 5.5 上机实训——制作美容液直通车广告
- 5.6 课后练习





5.2.1 课堂案例 制作立体字

案例目标：

本实例要求制作“装修节”立体文字，除了文字的艺术变形外，还要具有立体视觉效果。最终效果如图所示。

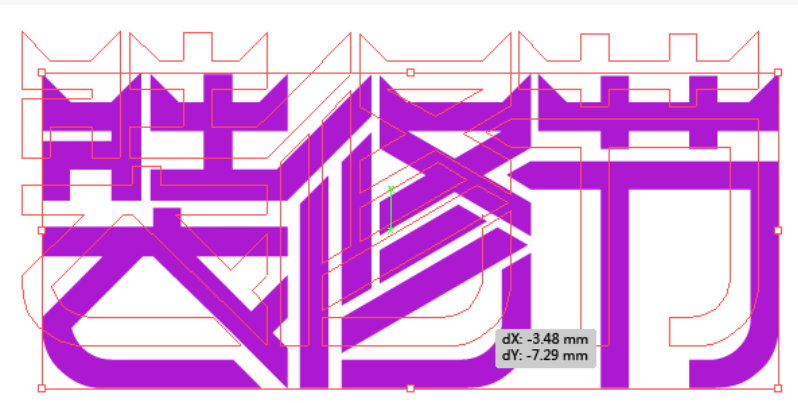
知识要点：

混合工具；编组选择工具；
“透明度”面板。





5.2.1 课堂案例——制作立体字



01

复制并移动文字



02

复制并移动文字



03

单击锚点

5.2.1 课堂案例——制作立体字



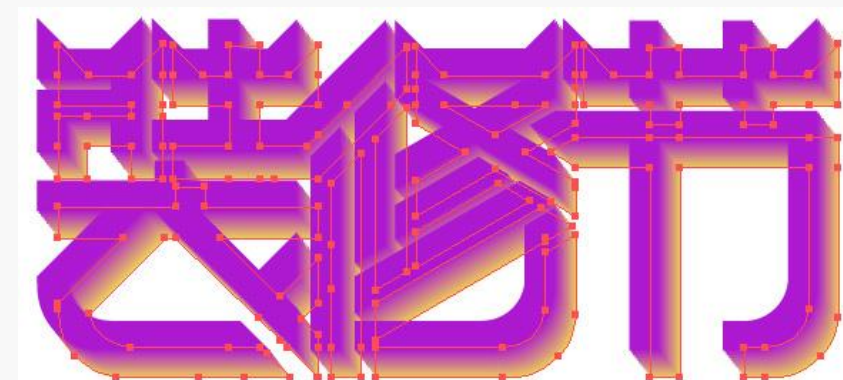
04

单击锚点



05

创建混合



06

设置不透明度

5.2.1 课堂案例——制作立体字

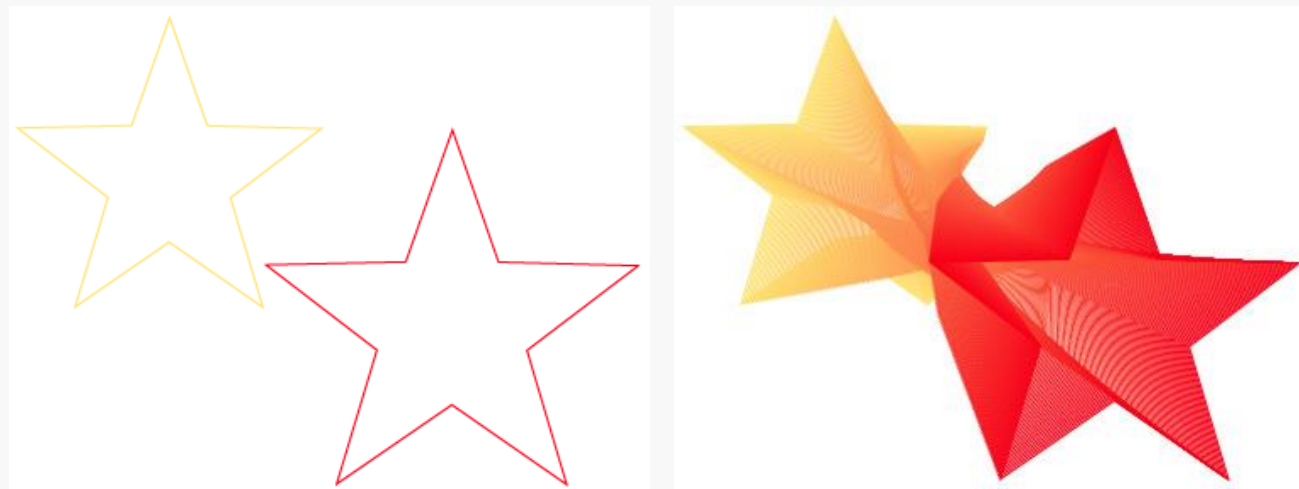


07 最终效果

5.2.2 创建混合

1. 直接混合图形

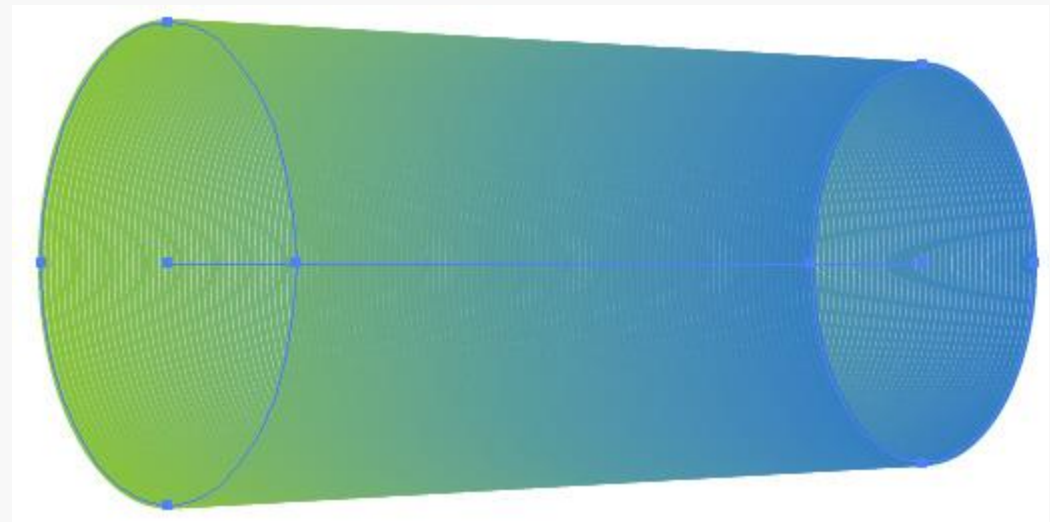
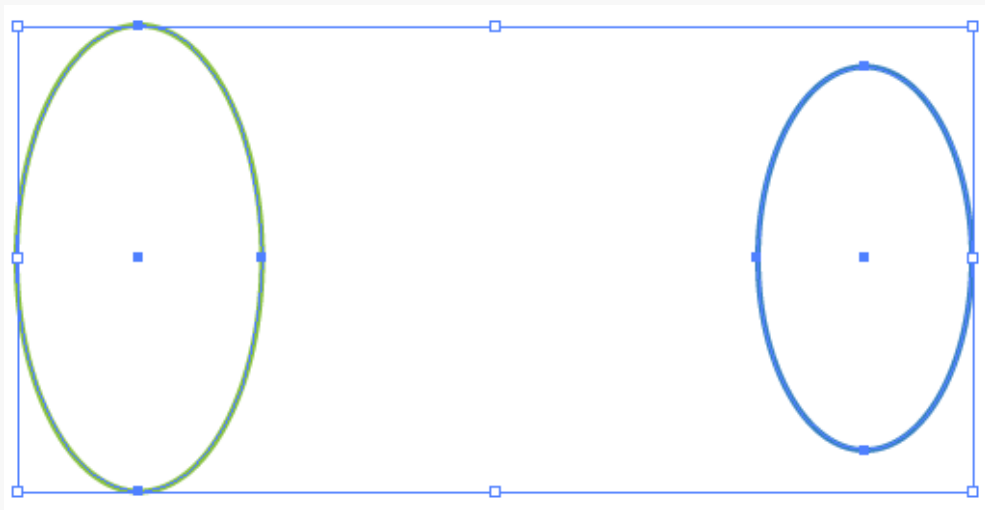
选择星形工具绘制两个图形，分别填充轮廓为红色和黄色，选择混合工具，将鼠标指针移动到红色的五角星边框线上单击鼠标左键，然后将鼠标指针移动至黄色五角星图形边框线上单击鼠标左键，即可将两个图形直接混合。



5.2.2 创建混合

2. 使用混合命令创建混合

选择椭圆工具绘制两个椭圆形，将它们选择，选择【对象】/【混合】/【建立】命令，即可创建混合。





5.2.3 设置混合选项

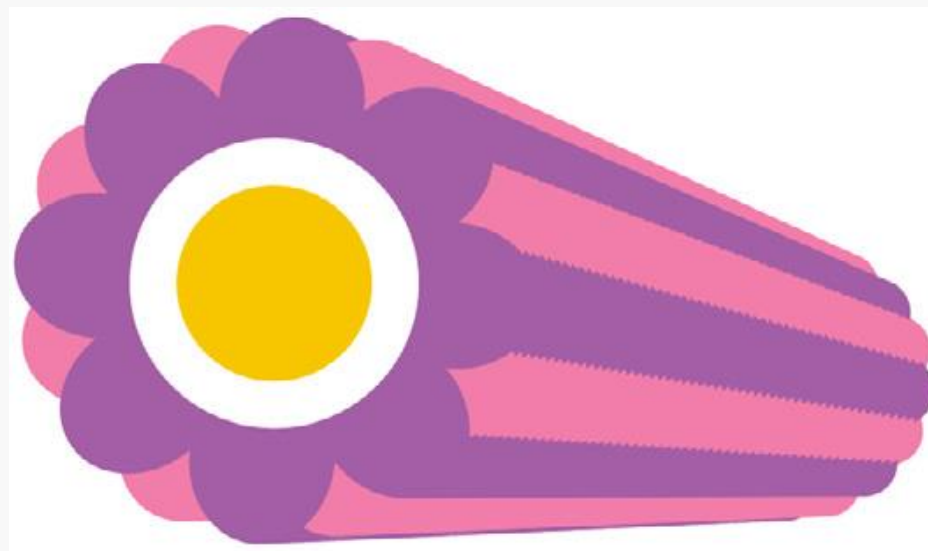
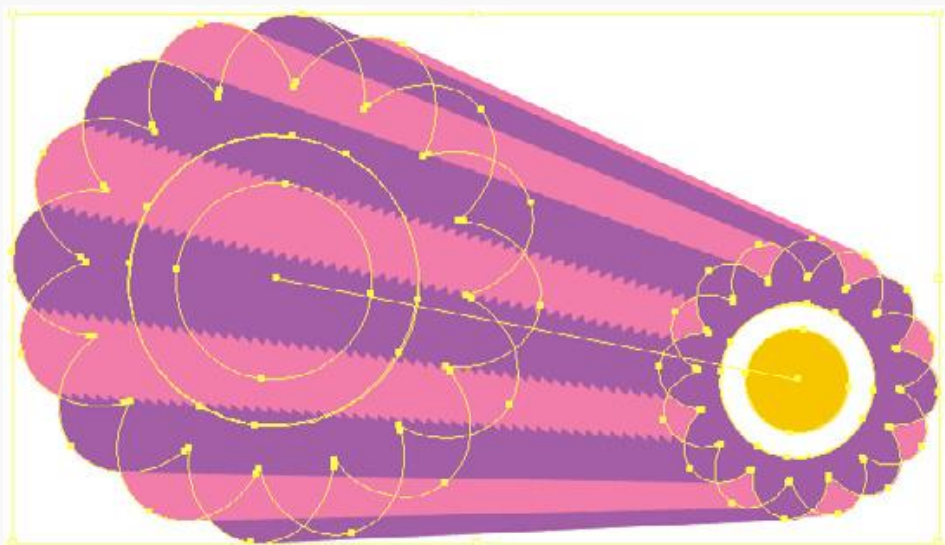
通过设置混合选项中的参数可以制作出许多不同效果的混合图形，选择【对象】/【混合】/【混合选项】命令或双击混合工具，都可以打开“混合选项”对话框。



5.2.4 反向堆叠与反向混合

1. 反向堆叠图形

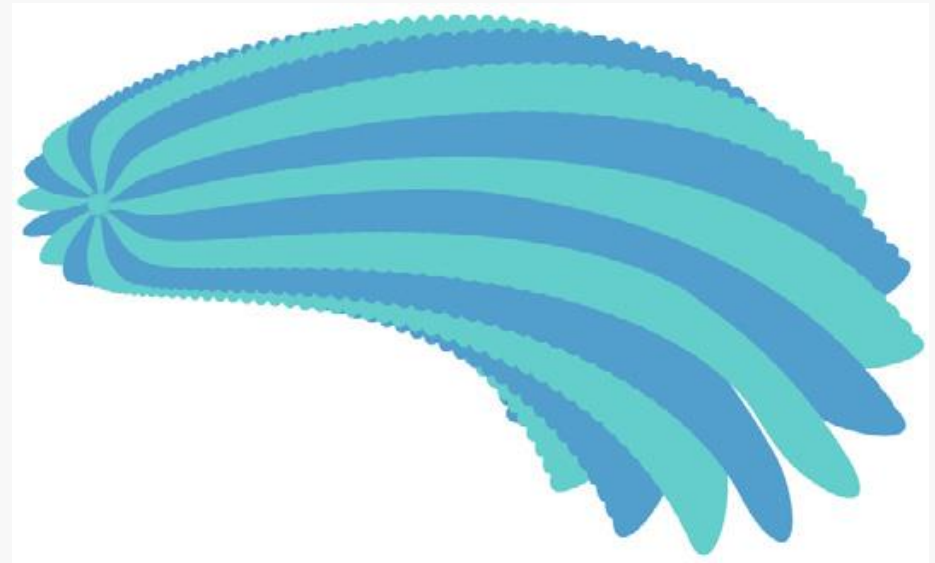
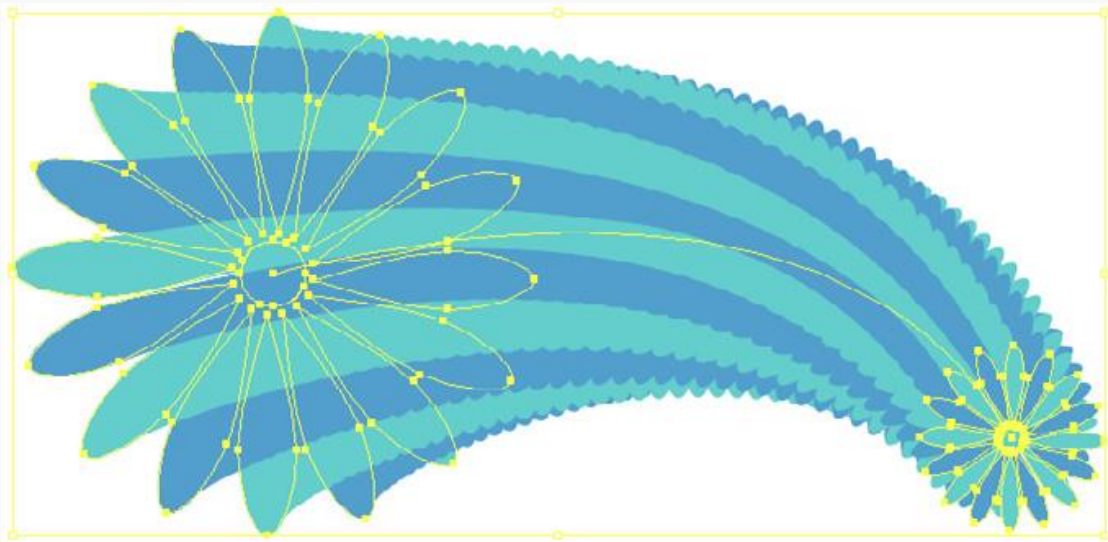
混合对象之间同样存在堆叠的关系，当混合对象之间出现叠加的现象时会非常明显。如果要颠倒混合对象中的堆叠顺序，可以选择相应的混合对象选。选择【对象】/【混合】/【反向堆叠】命令即可。



5.2.4 反向堆叠与反向混合

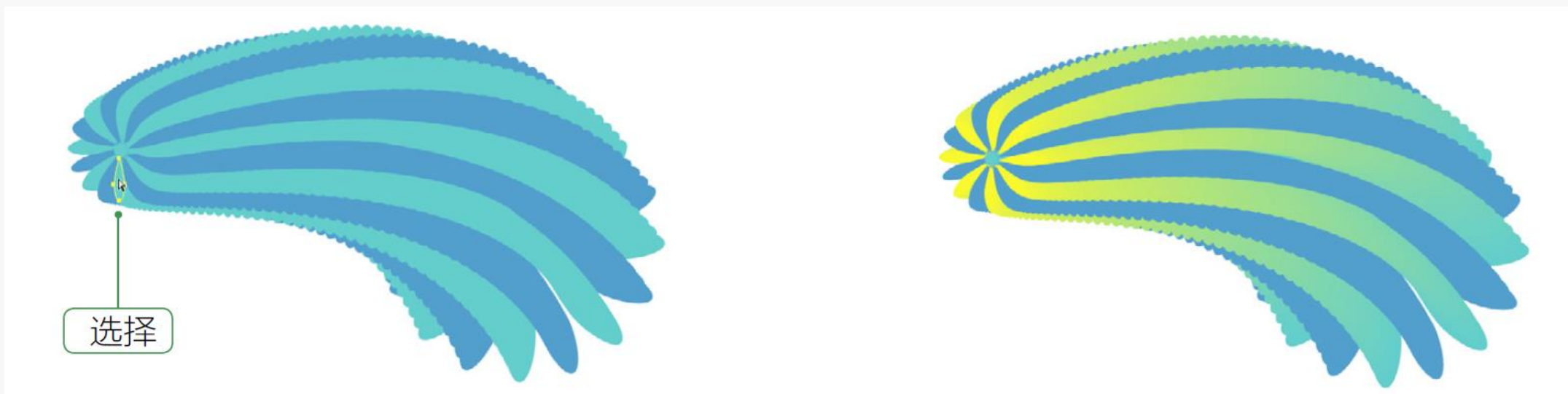
2. 反向混合图形

当要翻转混合对象的混合顺序时，可以选择该混合对象，然后选择【对象】/【混合】/【反向混合轴】命令，此时相应的混合对象位置将发生翻转。



5.2.5 编辑原始图形

创建混合图形后，如果要编辑原始图形，可以使用直接选择工具在原始图形上单击将其选择。选择原始图形后，可以改变它的颜色，还可以对其进行移动、旋转、缩放等操作。



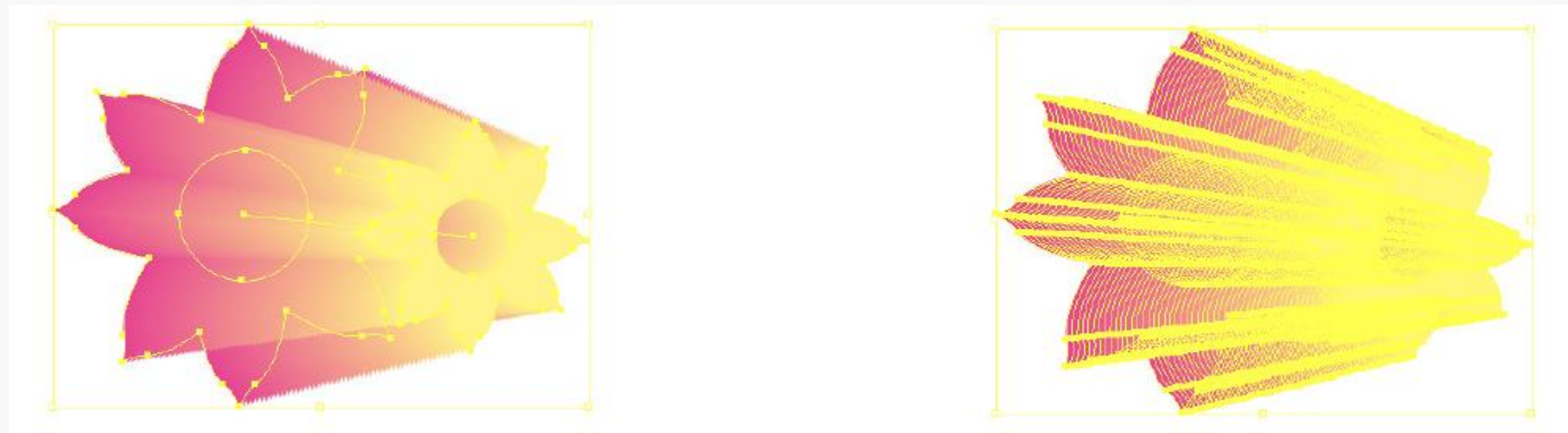
5.2.6 编辑混合轴

在已建立混合的对象上方绘制一条路径。然后选择混合对象与路径，选择【对象】/【混合】/【替换混合轴】命令，即可用当前路径替换原有的混合轴。



5.2.7 扩展与释放混合

首先选择需要扩展的混合图形，如图5-78所示。然后选择【对象】/【混合】/【扩展】命令，即可将混合图形扩展出来并转换为一个路径组，再使用选择工具便可选择路径组中的任意路径，并对其进行编辑。





目录

ontents

- 5.1 运用变形工具编辑图形
- 5.2 混合对象
- 5.3 封套扭曲对象
- 5.4 使用路径查找器编辑图形
- 5.5 上机实训——制作美容液直通车广告
- 5.6 课后练习





5.3.1 课堂案例

制作鱼眼镜头效果

案例目标：

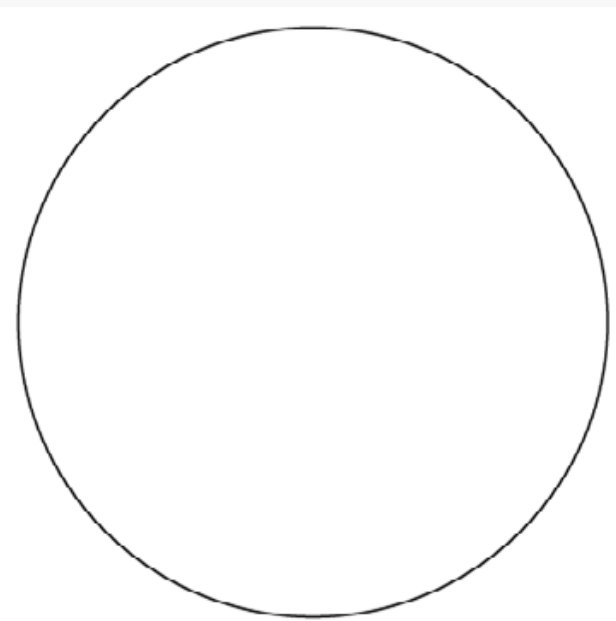
本实例要求制作一个具有凸出鱼眼镜头效果的图形，并使其呈现为圆形按钮形式。最终效果如图所示。

知识要点：

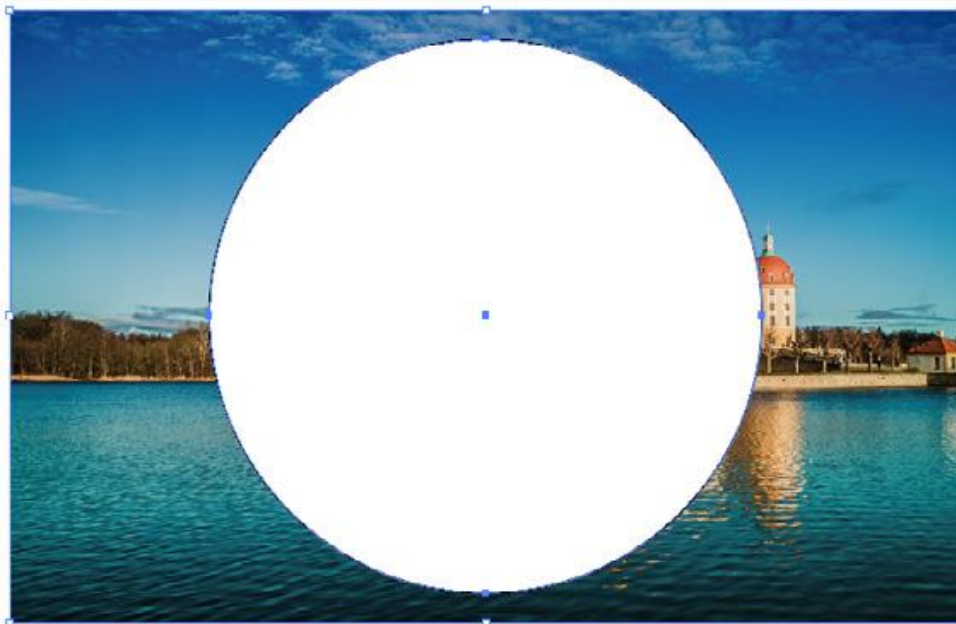
“封套扭曲” 功能；钢笔工具。



5.3.1 课堂案例——制作鱼眼镜头效果



01 绘制正圆形



02 选择对象



03 创建封套扭曲

5.3.1 课堂案例——制作鱼眼镜头效果



04 绘制月牙图形



05 设置混合模式

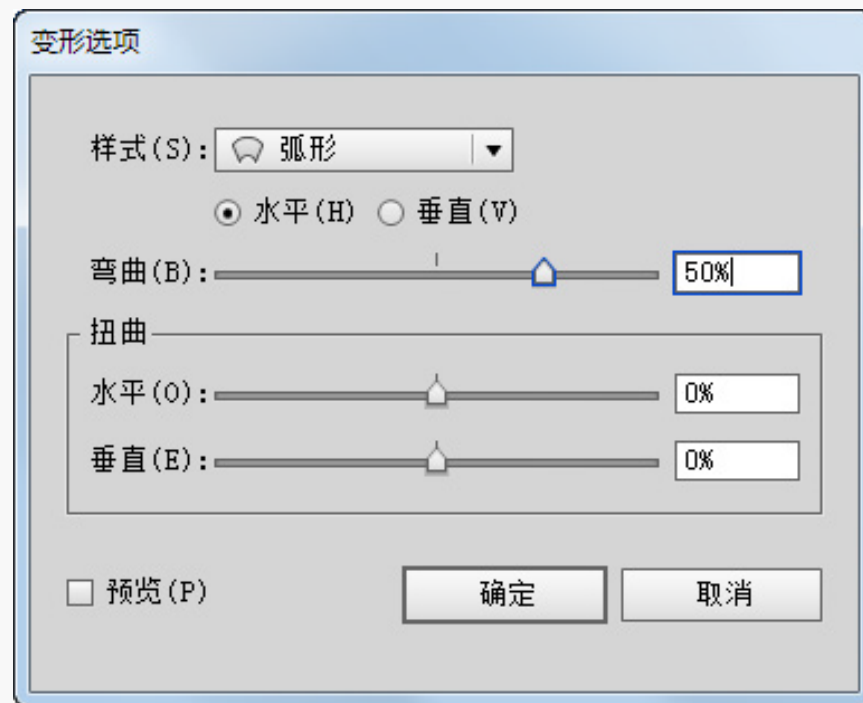


06 添加图像



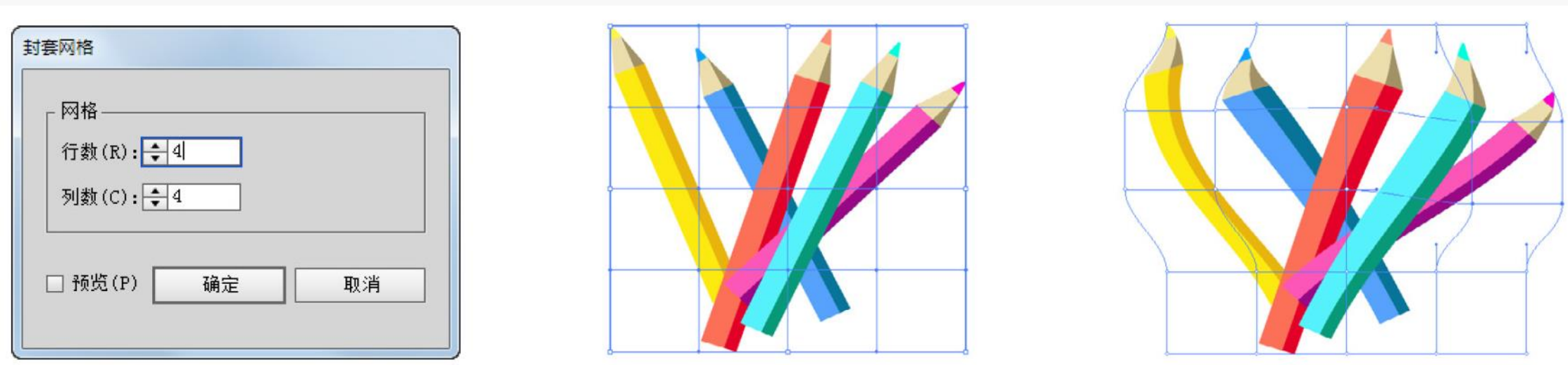
5.3.2 用变形建立封套扭曲

选择一个图形对象，选择【对象】/【封套扭曲】/【用变形建立】命令，打开“变形选项”对话框，在“样式”下拉列表中提供了15种封套类型。根据实际需要调整相应的参数滑块，即可对预设的封套进行扭曲操作。



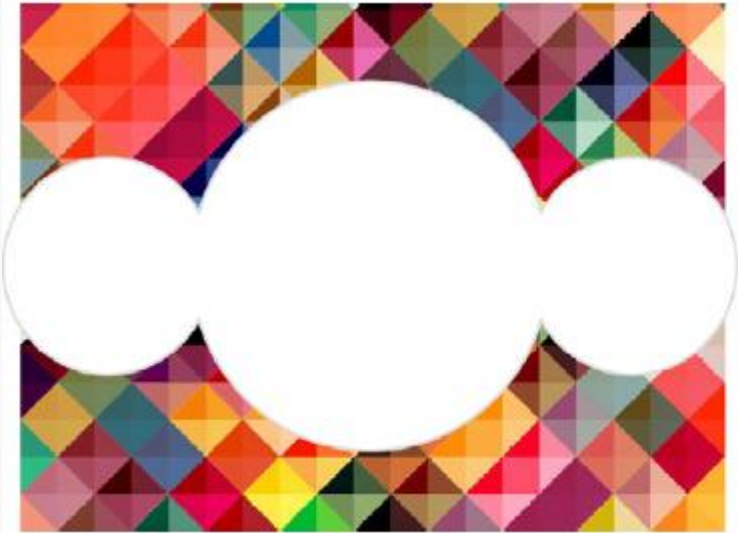
5.3.3 用网格建立封套扭曲

选择对象，选择【对象】/【封套扭曲】/【用网格建立】命令，在打开的对话框中设置网格线的行数，单击“确定”按钮，即可创建变形网格。然后使用直接选择工具移动网格来改变网格形状，得到扭曲对象。



5.3.4 用顶层对象建立封套扭曲

用顶层对象建立封套扭曲是指在一个对象上面放置另外一个图形，用当前图形扭曲下面的对象。在对象上放置一个图形，再选择所有对象，选择【对象】/【封套扭曲】/【用顶层对象建立】命令，即可用该图形扭曲它下面的对象。





5.3.5 释放和扩展封套扭曲

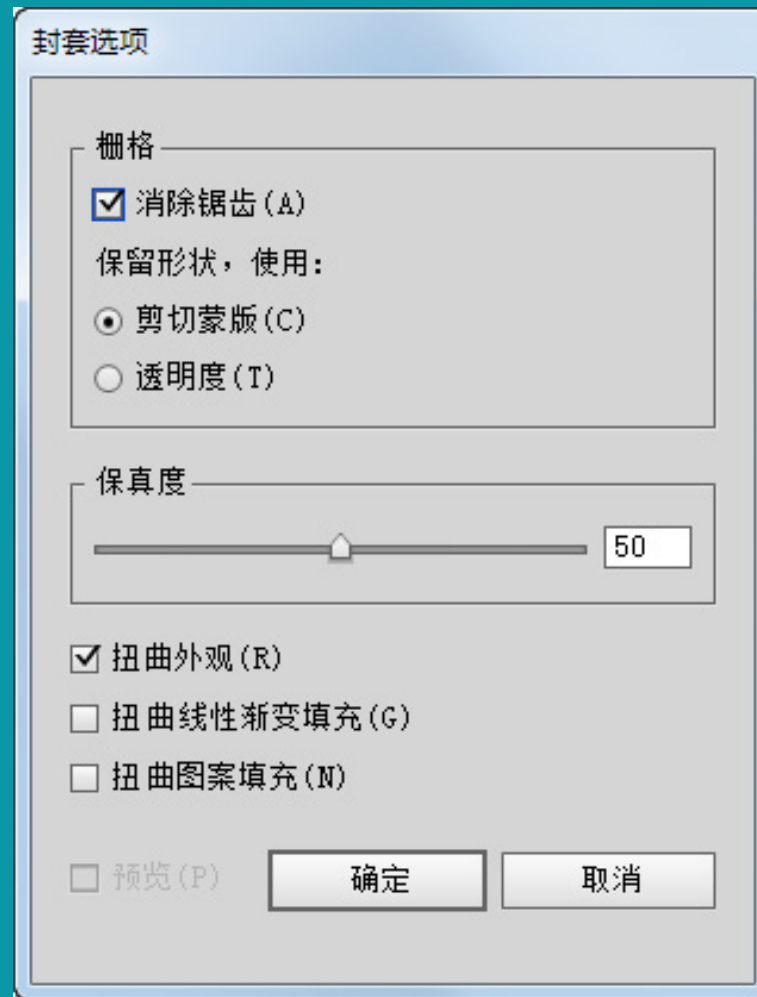
若想对已创建封套扭曲的对象进行还原，可以使用“释放”命令对对象上的封套进行释放。选择一个封套扭曲对象，选择【对象】/【封套扭曲】/【释放】命令，即可释放封套扭曲图形。

当对象应用封套效果后，无法再为其应用其他类型的封套，如果想进一步对此对象进行编辑，可以对其进行转换。选择【对象】/【封装扭曲】/【扩展】命令，即可将封套中的图形对象转换为独立的图形对象。



5.3.6 设置封套选项

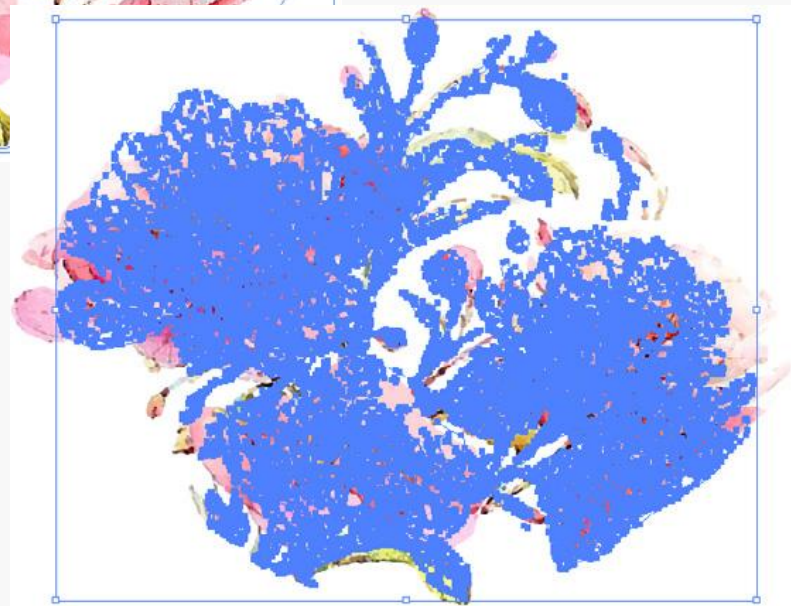
当对一个或多个对象进行封套变形后，除了可以使用直接选择工具进行调整外，还可以对整体进行设置。先选择封套对象，再选择【对象】/【封套扭曲】/【封套选项】命令，打开“封套选项”对话框。在其中进行相应设置即可。





5.3.7 编辑封套内容

选择已创建封套扭曲的对象，单击工具属性栏中的“编辑内容”按钮，或选择【对象】/【封套扭曲】/【编辑内容】命令，封套内容将会释放出来，此时，即可对图形进行编辑操作。完成编辑后，单击工具属性栏中的“编辑封套”按钮，将恢复封套扭曲。





目录

ontents

- 5.1 运用变形工具编辑图形
- 5.2 混合对象
- 5.3 封套扭曲对象
- 5.4 使用路径查找器编辑图形**
- 5.5 上机实训——制作美容液直通车广告
- 5.6 课后练习





5.4.1 课堂案例 制作光盘

案例目标：

本案例将制作一个光盘，需要将超出光盘盘面的图形修剪掉，效果如图所示。

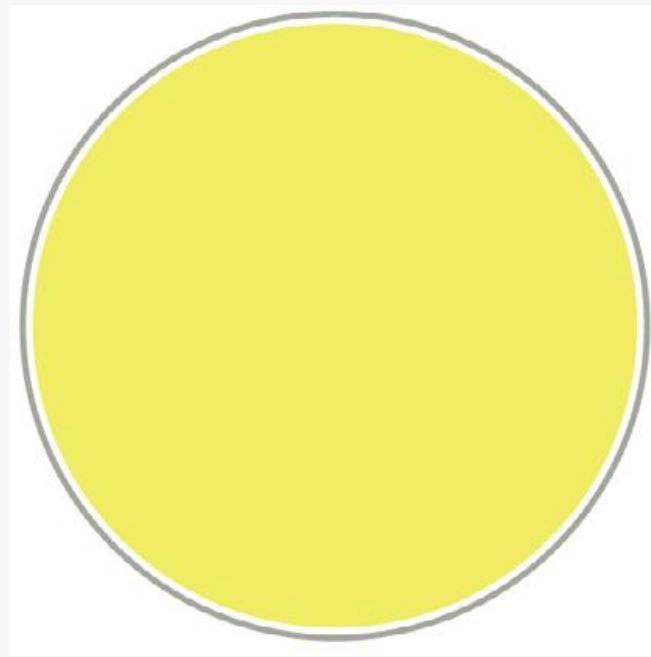
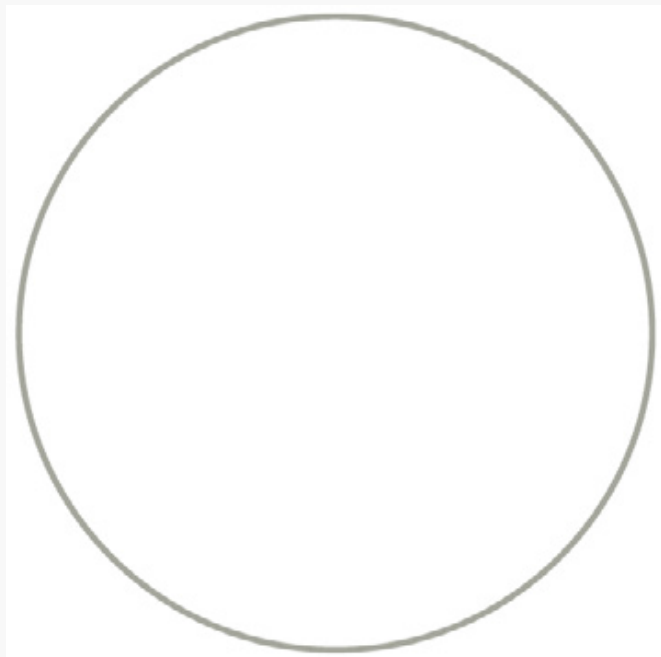
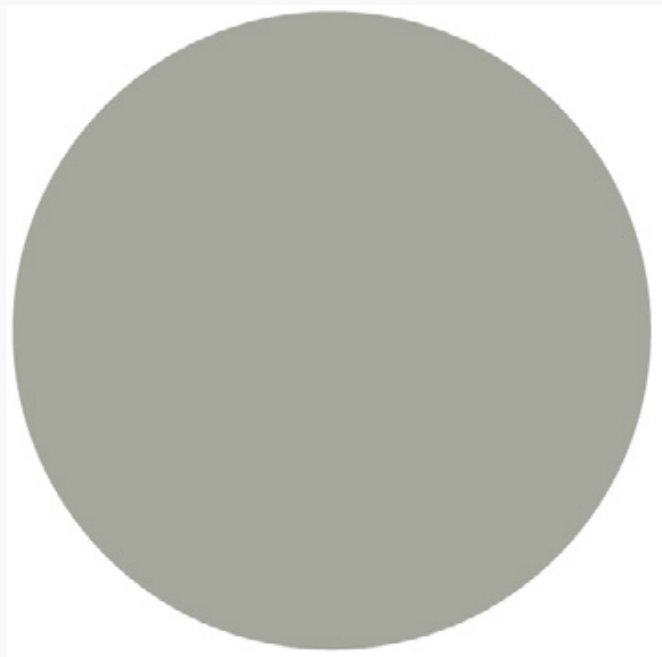
知识要点：

“路径查找器”面板；椭圆工具；原位复制粘贴对象。





5.4.1 课堂案例——制作光盘



01

绘制并填充正圆形

02

复制并缩小对象

03

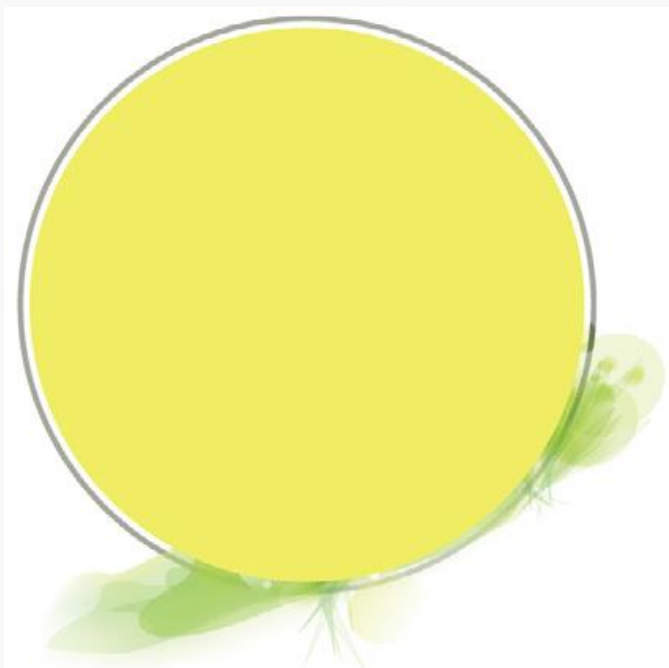
原位复制并缩小圆形



5.4.1 课堂案例——制作光盘



04 复制并缩小对象



05 调整图形顺序



06 裁剪对象



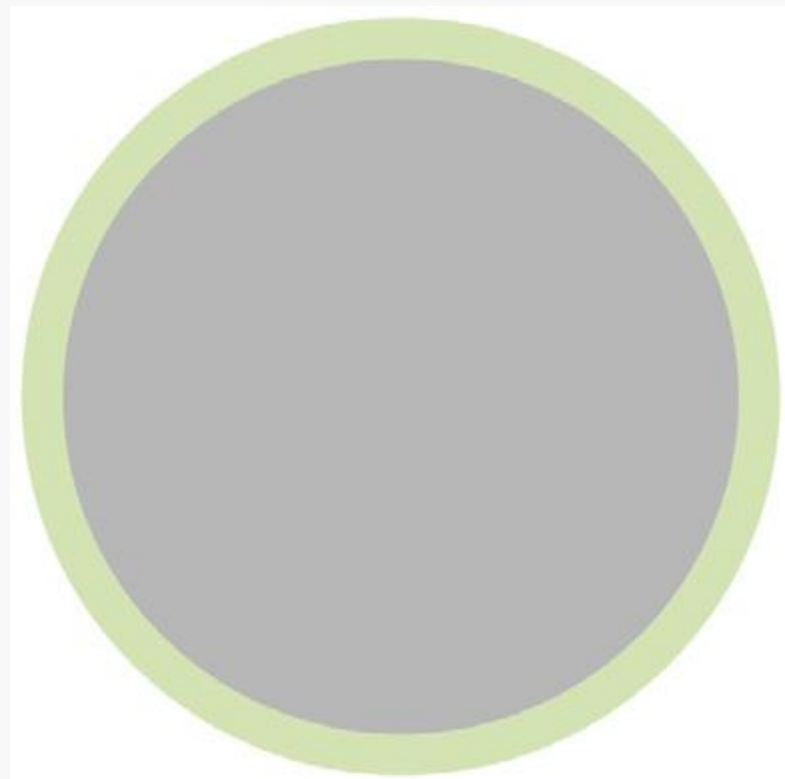
5.4.1 课堂案例——制作光盘



07 删除多余对象



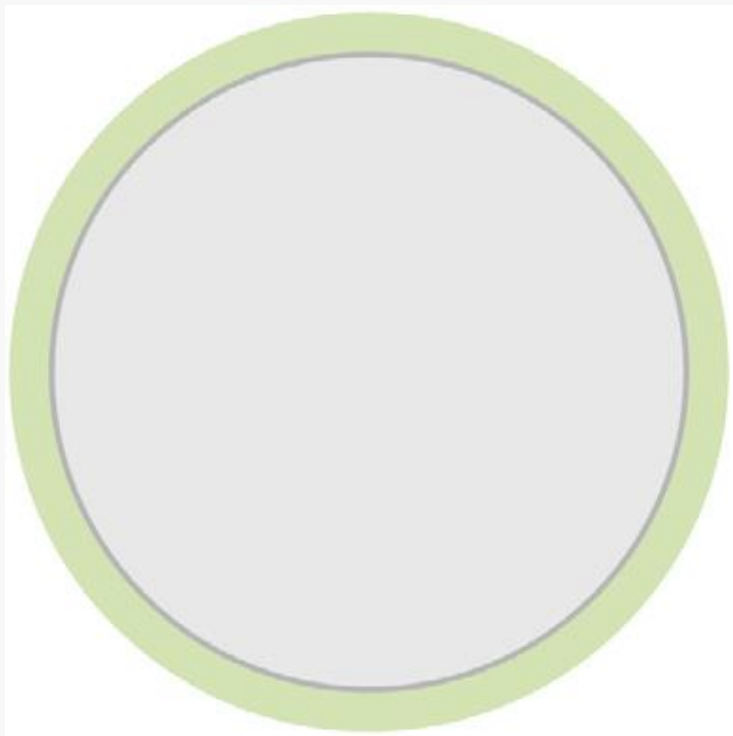
08 添加其他素材



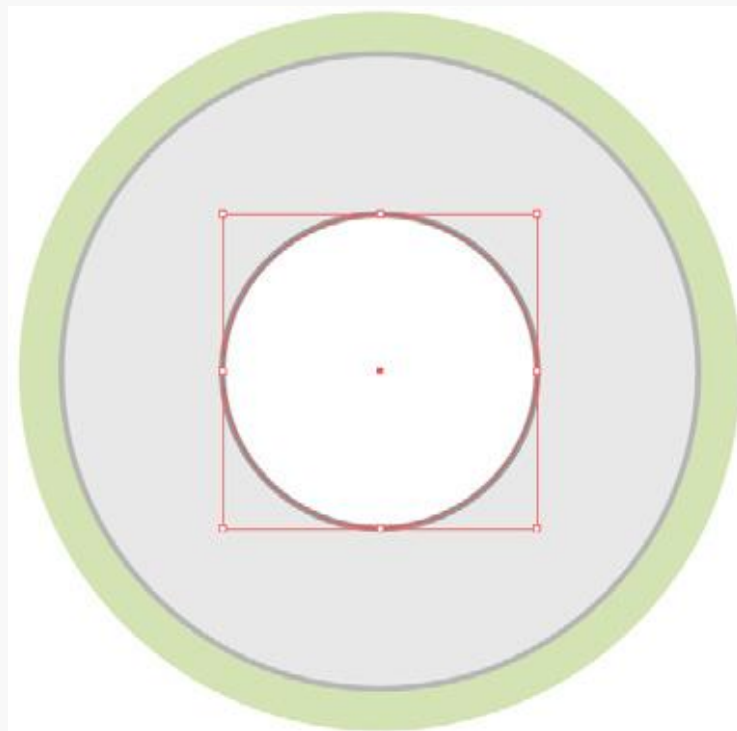
09 绘制圆形



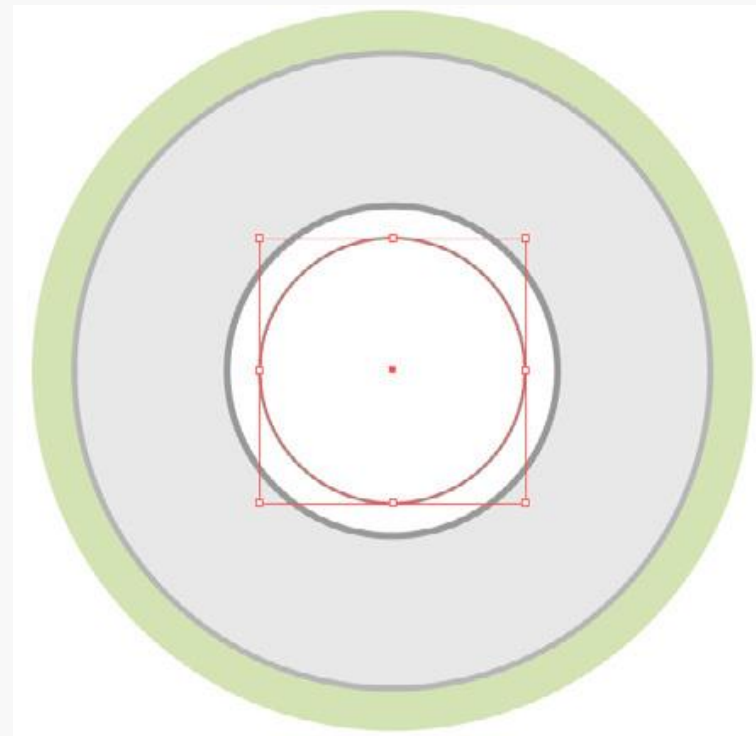
5.4.1 课堂案例——制作光盘



10 复制并缩小圆形

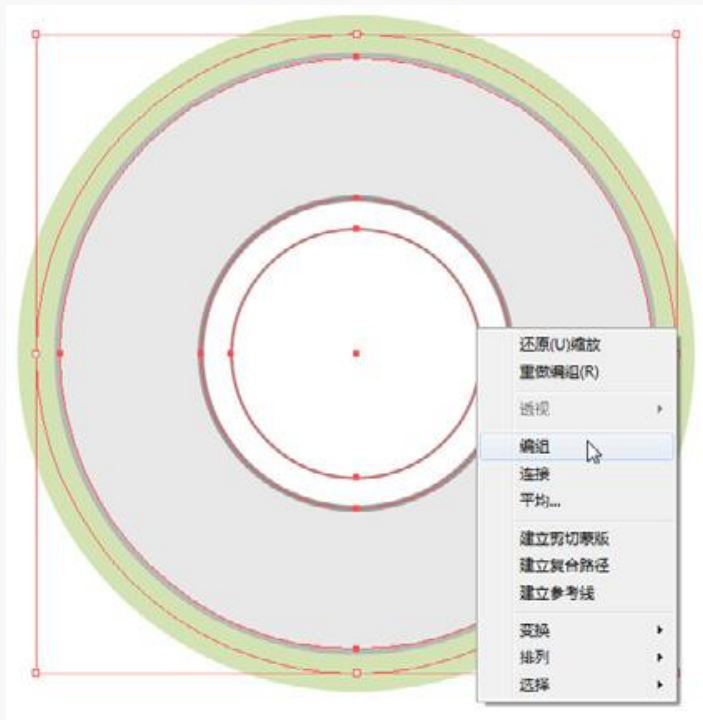


11 复制并缩小圆形



12 复制并缩小对象

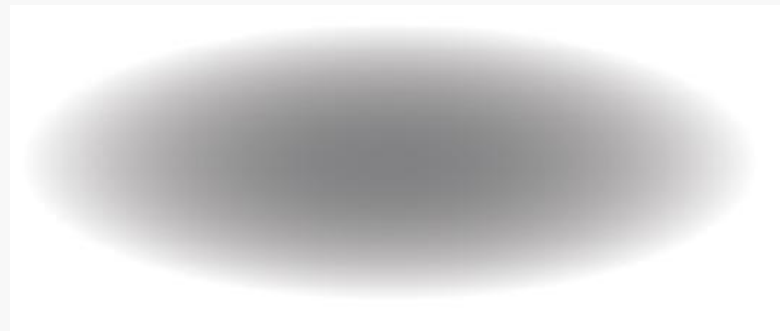
5.4.1 课堂案例——制作光盘



13 为图形编组

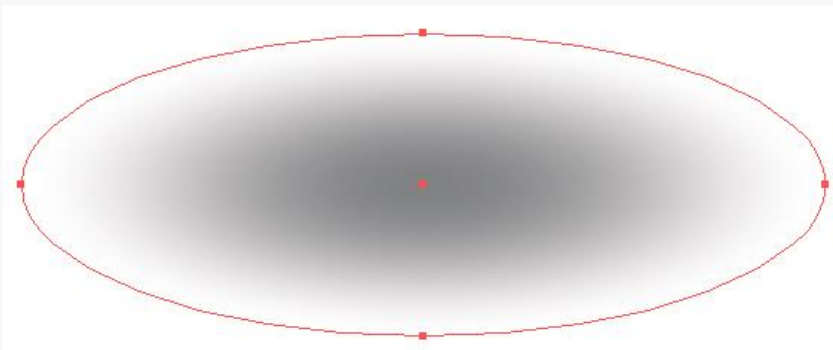
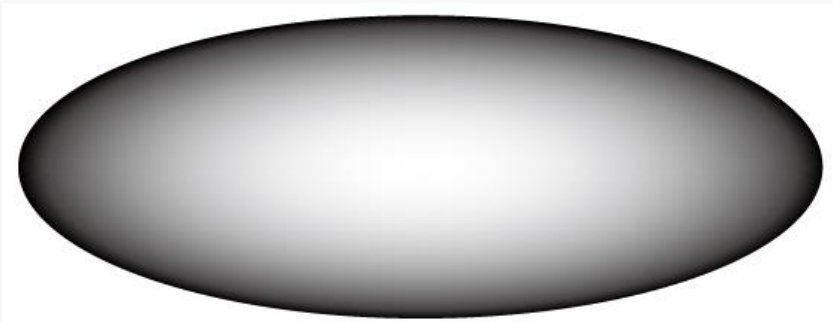


14 调整位置



15 制作渐变圆形

5.4.1 课堂案例——制作光盘



16

改变渐变填充并制作剪切蒙版



17

移动对象

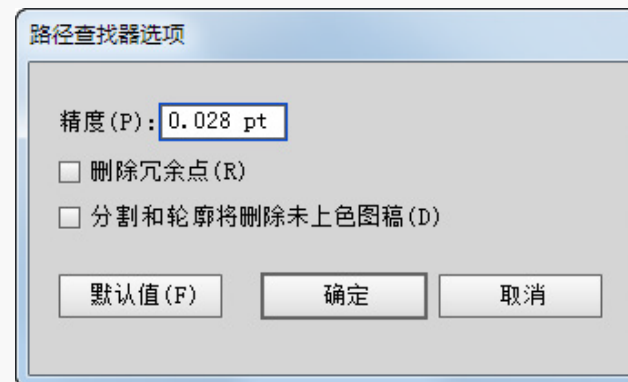


18

输入文字

5.4.2 设置“路径查找器”选项

越简单的图形在进行路径查找操作时，运行的速度越快，查找的精度也更准确。选择【窗口】/【路径查找器】命令，或按【Shift+Ctrl+F9】组合键，打开“路径查找器”面板。单击面板右上角的按钮，在弹出的下拉菜单中选择“路径查找器选项”命令，打“路径查找器选项”对话框。通过该对话框可以自定义路径查找器工作的方式。





5.4.3 “路径查找器” 按钮详解

- **联集：**单击该按钮，可以将选择的多个图形合并为一个图形。且在合并后，轮廓线及其重叠的部分融合在一起，最前面对象的颜色决定了合并后对象的颜色。
- **减去顶层：**单击该按钮，可以从底部对象减去前面所有对象，其作用与“联集”相反。使用“减去顶层”前后的对象，对象保留了最底部对象的样式。
- **交集：**单击该按钮后得到的图形效果与“减去顶层”相反，交集只保留图形重叠（相交）的部分，没有相交的任何部分都被删除，重叠部分显示为顶部图形的填色和描边属性。
- **差集：**单击该按钮，则选择对象的重叠区域被减去，未重叠区域被保留。最终生成的新图形的填充和描边颜色与所选对象中位于最顶层的对象属性相同。
- **分割：**单击该按钮可对图形的重叠区域进行分割，使之成为单独的图形，分割后的图形可保留原图形的填充和描边属性，并自动编组。



5.4.3 “路径查找器” 按钮详解

- **修边**：单击该按钮可删除前后图形的重叠区域，并保留对象的填充，无描边。
- **合并**：单击该按钮可对不同颜色的图形进行合并，且在合并后，最顶层的图形保持形状不变，与后面图形重叠的区域将被删除。
- **裁剪**：“裁剪”的作用与蒙版类似，它只保留图形的重叠区域（也就是被裁剪区域外的部分都被删除），顶部的对象充当下方对象的蒙版，并显示为最底部图形的颜色。
- **轮廓**：单击该按钮，可以将对象分割为其组建线段或边缘。准备需要对叠印对象进行陷印的图形对象时，该选项非常有用。
- **减去后方对象**：从最前面的对象中减去后面的对象。应用该选项，可以通过调整堆叠顺序来删除插图中的某些区域。



目录

ontents

- 5.1 运用变形工具编辑图形
- 5.2 混合对象
- 5.3 封套扭曲对象
- 5.4 使用路径查找器编辑图形
- 5.5 上机实训——制作美容液直通车广告**
- 5.6 课后练习





上机实训

制作美容液直通车广告

实训要求：对于一些较为规则的图形，不一定要使用钢笔工具沿着轮廓进行绘制，可以使用一些变形工具，通过简单的操作，得到具体的图形。本次上机实训要求使用较为简洁的方式绘制出化妆品的外形，制作出广告效果。

实训分析：本实例将使用宽度工具绘制化妆品瓶子，然后对化妆品瓶子应用渐变描边，再使用文字工具输入广告文字，制作出直通车广告效果。本实训的参考效果。

NEW
升级上线

补水保湿

深层舒缓补水提亮肤色
明星产品很多人都在用

活动价：¥**268**

PULANNA
MICRO-GOLD & GRAPE
WHITENING
TRANSLUCENT
FOUNDATION

CHINESE HERBS
Made in P.R. China
Net Weight: 80g

绝对正品 6月18日 零点开抢



上机实训

制作美容液直通车广告

操作思路：根据上面的实现要求，本实训的操作思路如图所示。



操作思路



目录

ontents

- 5.1 运用变形工具编辑图形
- 5.2 混合对象
- 5.3 封套扭曲对象
- 5.4 使用路径查找器编辑图形
- 5.5 上机实训——制作美容液直通车广告
- 5.6 课后练习



1. 练习1——制作春天文字

本练习将制作一个英文立体文字，并添加各种素材和背景，得到具有春天气息的艺术字体。首先输入文字，并对文字应用变形和复制处理，得到重叠文字，然后再通过混合工具得到立体文字效果。完成后的参考效果。



2. 练习2——制作放大镜图标

本练习将使用网格建立封套扭曲，制作放大镜效果。首先打开“指示牌.ai”素材文件，绘制放大镜图形，通过“用网格建立”命令对网格进行编辑，使放大镜中的图形得到变形效果，完成后的参考效果如图所示。

